



## QUICK START GUIDE

# BAR 5.0 MULTIBEAM™





**EN** Before using this product, read the safety sheet carefully.

**DA** Læs sikkerhedsarket omhyggeligt, før du bruger dette produkt.

**DE** Lies vor der Verwendung dieses Produkts das Sicherheitsdatenblatt sorgfältig durch.

**ES** Antes de usar este producto, lee la hoja de seguridad atentamente.

**ES-MX** Antes de usar este producto, lea la hoja de seguridad con atención.

**FI** Lue käyttöturvallisuustiedote huolellisesti ennen tuotteen käyttöä.

**FR** Avant d'utiliser ce produit, lisez attentivement la fiche de sécurité.

**IT** Prima di utilizzare questo prodotto, leggere attentamente la scheda di sicurezza.

**NL** Lees het veiligheidsblad voordat u dit product gebruikt.

**NO** Før du bruker dette produktet, må du lese sikkerhetsbladet nøye.

**PL** Przed użyciem produktu, przeczytaj uważnie arkusz dot. bezpieczeństwa.

**PT** Antes de usar este produto, leia cuidadosamente as instruções de segurança.

**PT-BR** Antes de usar o produto, leia cuidadosamente esta ficha de segurança.

**SK** Pred použitím tohto výrobku si pozorne prečítajte bezpečnostný hárok.

**SV** Läs säkerhetsbladet noggrant innan du använder produkten.

**RU** Перед использованием изделия внимательно прочитайте инструкцию по безопасности.

**ZH-TW** 在使用本產品前，請仔細閱讀安全說明書。

**ID** Sebelum menggunakan produk ini, bacalah lembar panduan keselamatan dengan cermat.

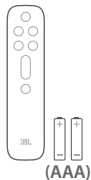
**JP** この製品を使用する前に、安全シートをきちんとお読みください。

**KO** 제품을 사용하기 전에 안전 관련 주의사항을 자세히 읽으십시오.

**AR** قبل استخدام هذا المنتج، اقرأ صحيفة بيانات السلامة بعناية.

**HE** לפני השימוש במוצר זה, קרא בעיון את גיליון הבטיחות.





(AAA)



x 2



x 2



x 2



x 2



x 2



**ES-MX** \* La cantidad de cables de alimentación y el tipo de enchufe varía según la región.

**FI** \* Virtajohtojen määrä ja liitäntätyyppi vaihtelevat alueittain.

**FR** \* Le nombre de cordons secteur et les types des prises varient selon les régions.

**IT** \* Il numero dei cavi di alimentazione e il tipo di spina variano da regione a regione.

**NL** \* Aantal netsnoeren en type stekker is afhankelijk van de regio.

**NO** \* Antall strømkabler og kontakter varierer mellom områder.

**PL** \* Ilość przewodów zasilających i rodzaj wtyczki różnią się w zależności od regionu.

**PT** \* Os cabos de alimentação e o tipo de tomada variam de região para região.

**PT-BR** \* O cabo de alimentação e o tipo de tomada variam de região para região.

**SK** \* Špecifikácia napájacieho kábla a typ zástrčky sa líšia podľa regiónov.

**SV** \* Antalet strömkablar och kontakttyp varierar i olika regioner

**RU** \* Длина шнура питания и тип вилки зависит от региона.

**ZH-TW** \* 電源線數量和插頭類型因區域而異。

**ID** \* Jumlah kabel daya dan jenis steker berbeda-beda tergantung wilayah.

**JP** \* 電源コードの本数とプラグタイプは地域によって異なります。

**KO** \* 전원 코드 수량 및 플러그 유형은 지역별로 다릅니다.

\* تختلف كمية كبل الطاقة ونوع القابس حسب المناطق. **AR**

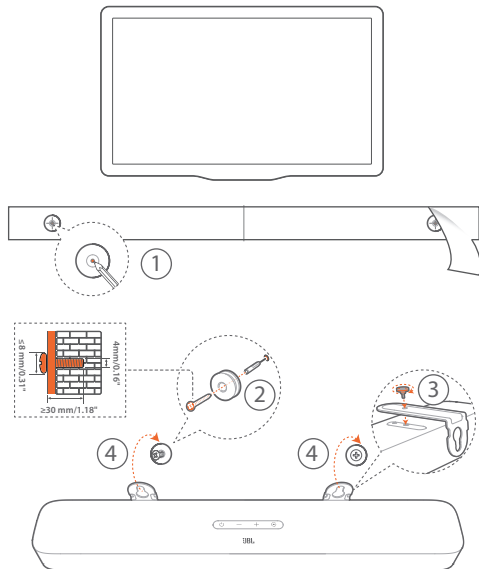
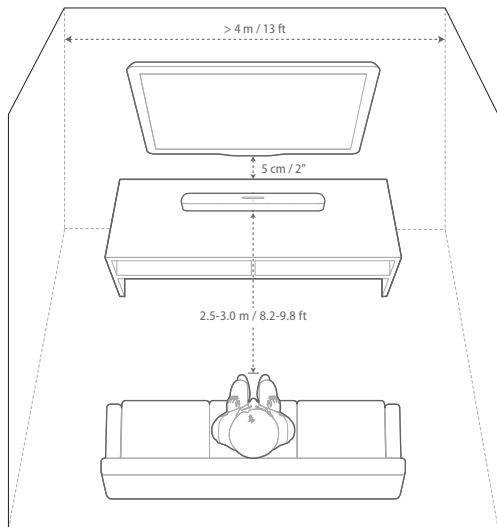
\* כמות כבלי החשמל וסוג התקע משתנים בהתאם לאזור. **HE**

**EN** \* Power cord quantity and plug type vary by regions.

**DA** \* Strømledningens længde og stiktype varierer efter region.

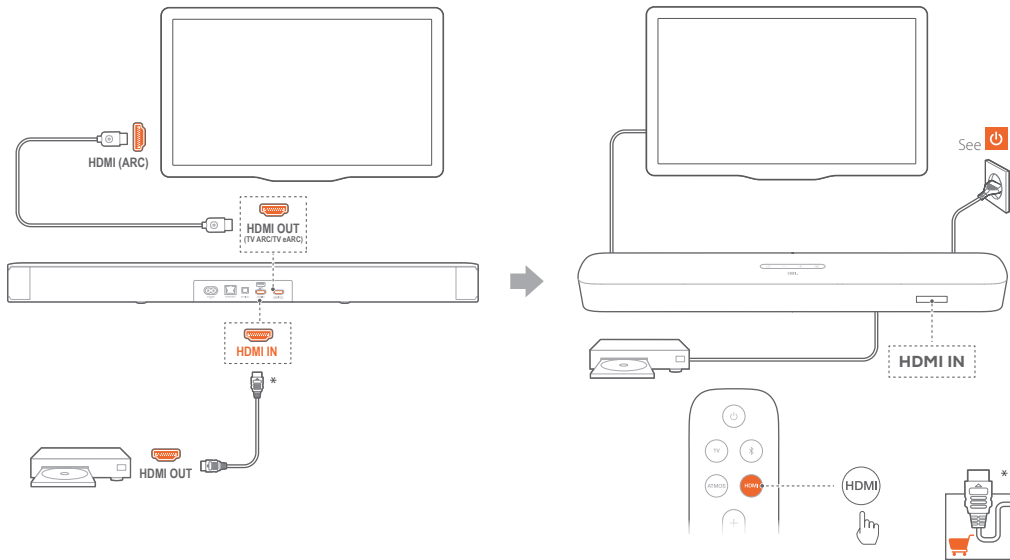
**DE** \* Anzahl und Steckertyp des Netzkabels weichen je nach Region ab.

**ES** \* El número y el tipo de cables de alimentación puede variar según la región.



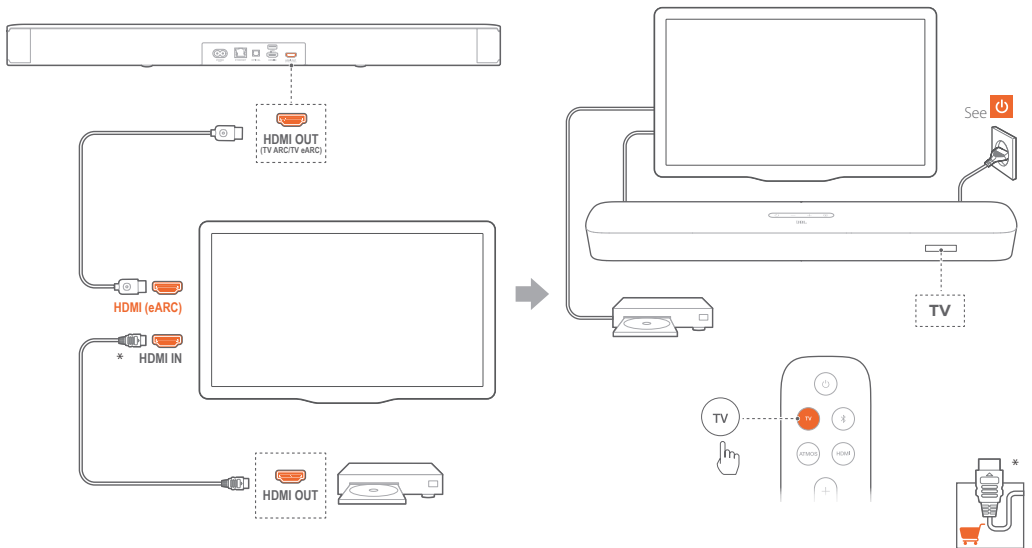


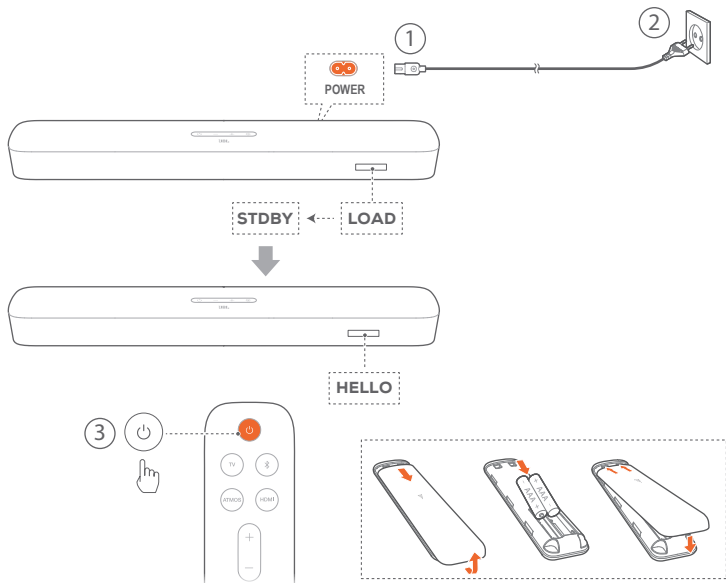
## TV (HDMI ARC)

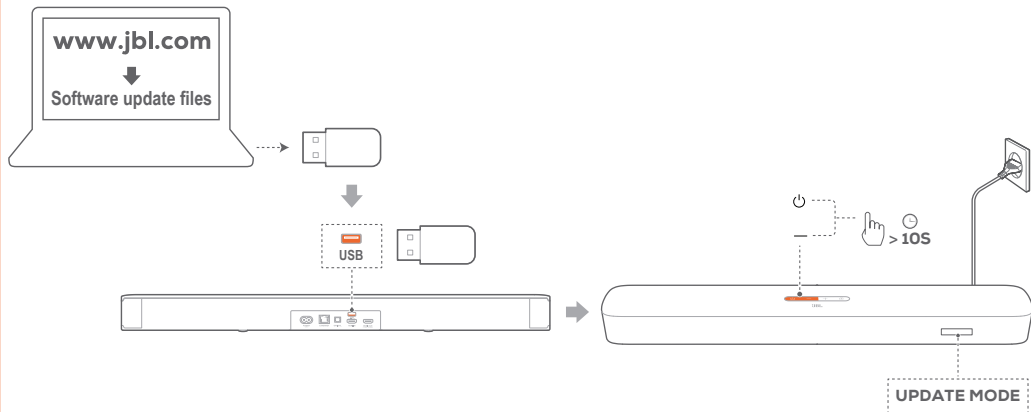




## TV (HDMI eARC)







**EN** For software upgrade. USB playback is available in the US version only.

**DA** Til softwareopgradering. USB-afspilning understøttes kun i den amerikanske version.

**DE** Für Software-Upgrade. Die USB-Wiedergabe ist nur in der US-Version verfügbar.

**ES** Para actualizar el software. La reproducción mediante USB solo está disponible en la versión para EE. UU.





**ES-MX** Para actualización de software. La reproducción por USB está disponible solo en la versión para los EE. UU.

**FI** Ohjelmistopäivitystä varten. USB-toisto on saatavilla vain Yhdysvaltain versiossa.

**FR** Pour les mises à jour logicielles. La lecture USB est disponible uniquement dans la version américaine.

**IT** Per l'aggiornamento del software. La riproduzione da USB è disponibile solo nella versione USA.

**NL** Voor software-upgrade. USB-weergave is alleen met de VS-versie beschikbaar.

**NO** For programvareoppgradering. USB-avspilling er kun tilgjengelig i den amerikanske versjonen.

**PL** Do aktualizacji oprogramowania. Odtwarzanie z urządzenia USB jest dostępne tylko w wersji przeznaczonej dla USA.

**PT** Para atualização de software. A entrada de sinal via USB está disponível apenas na versão fabricada para os EUA.

**PT-BR** Para atualizações de software. A entrada USB está disponível apenas nas versões para os EUA.

**SK** Pre aktualizáciu softvéru. Prehrávanie cez USB je dostupné len vo verzii pre USA.

**SV** För uppgradering av programvara. USB-uppspelning finns bara i USA-versionen.

**RU** Для обновления ПО. Воспроизведение с USB доступно только в версии для США.

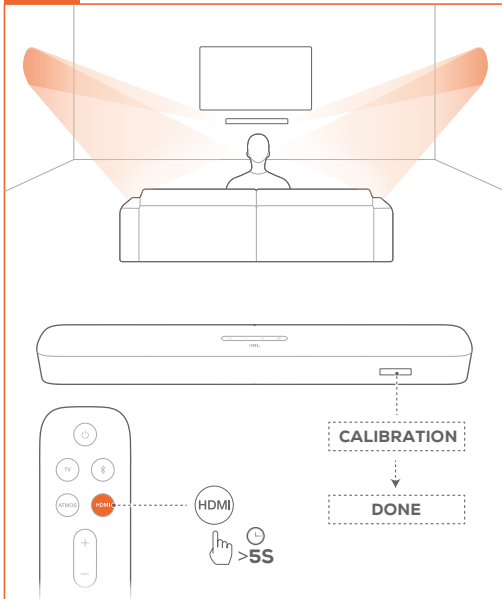
**ZH-TW** 對於軟體升級。USB 播放僅在美國版本下可用。

**ID** Untuk pemutakhiran perangkat lunak. Pemutaran USB hanya tersedia di versi AS.

**JP** ソフトウェアのアップグレード用。米国バージョン以外ではUSB再生はできません。

**KO** 소프트웨어 업그레이드용. USB 재생은 미국 버전에만 제공됩니다.

**AR** لترقية البرامج. يتوفر التشغيل عبر منفذ USB في إصدار الولايات المتحدة فقط.  
**HE** לשדרוג תוכנה. פלייבק באמצעות USB זמין בגרסה האמריקאית בלבד.



#### **EN Automatic MultiBeam Calibration**

With Automatic MultiBeam Calibration (AMC), your surround sound experience can be optimized for your favorite seating position.

#### **DA Automatic MultiBeam-kalibrering**

Med Automatic MultiBeam Calibration (AMC) kan din surround sound-oplevelse gøres bedre på din yndlingsplads.

#### **DE AMC (Automatic MultiBeam Calibration)**

Mit der automatischen MultiBeam-Kalibrierung (AMC) kann dein Surround-Sound-Erlebnis für deine bevorzugte Sitzposition optimiert werden.

#### **ES Calibración automática MultiBeam**

Con la calibración automática MultiBeam (AMC), es posible optimizar el sonido envolvente en tu posición favorita de escucha.

#### **ES-MX Calibración automática MultiBeam**

La Calibración automática MultiBeam (AMC) permite optimizar la experiencia de sonido envolvente para adaptarse a la distribución preferida de asientos.

#### **FI Automaattinen MultiBeam-kalibrointi**

Automatic MultiBeam Calibration (AMC) mahdollistaa surround-äänikokemuksesi optimoimisen suosikkipaikkaasi varten.

#### **FR Étalonnage MultiBeam automatique**

Avec l'étalonnage MultiBeam automatique (Automatic MultiBeam Calibration, AMC), votre expérience sonore surround peut être optimisée à votre position d'écoute préférée.



#### **IT** Calibrazione automatica MultiBeam

Con la calibrazione automatica MultiBeam (AMC - Automatic MultiBeam Calibration), l'esperienza audio surround può essere ottimizzata per la posizione di ascolto/visione preferita.

#### **NL** Automatische MultiBeam-kalibratie

Met Automatic MultiBeam Calibration (AMC) kan je surround sound-ervaring worden geoptimaliseerd voor je favoriete luisterpositie.

#### **NO** Automatisk MultiBeam-kalibrering

Med automatisk MultiBeam-kalibrering (AMC) kan surroundlyd-opplevelsen din optimeres til hvor i rommet du sitter.

#### **PL** Automatyczna kalibracja MultiBeam

Dzięki automatycznej kalibracji MultiBeam (AMC) doznania z odsłuchu dźwięku przestrzennego można zoptymalizować, uwzględniając ulubioną pozycję użytkownika.

#### **PT** Calibração automática de MultiBeam

Com a calibração automática de MultiBeam (AMC), a sua experiência de som surround pode ser otimizada para a sua posição favorita.

#### **PT-BR** Automatic MultiBeam Calibration

O Automatic MultiBeam Calibration (AMC) otimiza a experiência acústica para a posição preferida do ouvinte.

#### **SK** Automatická MultiBeam kalibrácia

Vďaka automatickej MultiBeam kalibrácii (AMC) môžete zázitok z priestorového zvuku optimalizovať pre vaše obľúbené miesto na sedenie.

#### **SV** Automatisk MultiBeam-kalibrering

Genom Automatic MultiBeam Calibration (AMC) kan din ljudupplevelse optimeras till den plats där du sitter och lyssnar.

#### **RU** Автоматическая калибровка MultiBeam

Автоматическая калибровка MultiBeam (AMC) позволяет оптимизировать объемный звук для вашего любимого места в помещении.

#### **ZH-TW** 自動MultiBeam校準

利用自動MultiBeam校準 (AMC)，可針對您喜愛的座椅位置最佳化您的環繞聲體驗。

#### **ID** Automatic MultiBeam Calibration

Dengan Automatic MultiBeam Calibration (AMC), suara keliling dapat dioptimalkan sesuai posisi duduk yang Anda sukai.

#### **KO** Automatic MultiBeam Calibration

Automatic MultiBeam Calibration (AMC)으로 선호하는 좌석 위치에 최적화된 서라운드 사운드를 경험할 수 있습니다.

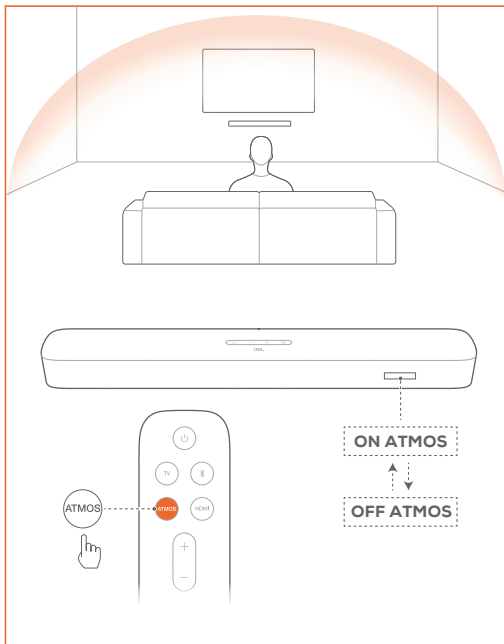
#### **JP** MultiBeam自動測定

MultiBeam自動測定 (AMC)により、サラウンドサウンドをお好みのポジションで、最適状態で体感できます。

**AR** المعايرة التلقائية MultiBeam (AMC)، يمكن تحسين تجربة الصوت المحيطي لموقعك المفضل للجلوس.

**HE** בעזרת כיוול MultiBeam אוטומטי (AMC), ניתן למטב את חוויית צליל הסראונד שלך למיקום הישיבה המועדף עליך.

# DOLBY ATMOS® (VIRTUAL)



## EN DOLBY ATMOS® (Virtual)

With the Virtual Dolby Atmos, enjoy height sound effects when you play movies in the TV/HDMI IN source (See the  chapter).


## DA DOLBY ATMOS® (Virtual)

Med Virtual Dolby Atmos kan du nyde højdeeffekter, når du afspiller film i TV/HDMI IN-kilden (se kapitlet ).

## DE DOLBY ATMOS® (Virtual)

Mit Virtual Dolby Atmos genießt du bei der Wiedergabe von Filmen über die TV/HDMI IN-Quelle (siehe Kapitel ) beste Soundeffekte.

## ES DOLBY ATMOS® (Virtual)

Con Virtual Dolby Atmos, disfruta de los efectos de sonido de altura al reproducir películas de una fuente de televisión/HDMI IN (consulta el capítulo ).

## ES-MX DOLBY ATMOS® (Virtual)

Con la barra de sonido Virtual Dolby Atmos, se pueden disfrutar los efectos de sonidos de altura durante películas reproducidas en la fuente de TV o HDMI IN (consulte la sección .

## FI DOLBY ATMOS® (Virtual)

Virtuaalinen Dolby Atmos (Virtual Dolby Atmos) tarjoaa sinulle huiketta pystysuuntaisia äänitehosteita toistaessasi elokuvia TV/HDMI IN -lähteessä (katso luku .

## FR DOLBY ATMOS® (Virtual)

Avec le Virtual Dolby Atmos, profitez d'effets sonores de hauteur lorsque vous visionnez des films sur la source TV/HDMI IN (voir le chapitre .

# DOLBY ATMOS® (VIRTUAL)

## IT DOLBY ATMOS® (Virtual)

Con Virtual Dolby Atmos, è possibile riprodurre effetti audio in altezza durante la riproduzione di film utilizzando la sorgente TV/HDMI IN (vedere il capitolo [📄](#)).

## NL DOLBY ATMOS® (Virtual)

Met Virtual Dolby Atmos geniet je van sublieme geluidseffecten wanneer je films kijkt via de TV/HDMI IN-bron (zie het hoofdstuk [📄](#)).

## NO DOLBY ATMOS® (virtuelt)

Med virtuelle Dolby Atmos kan du lytte til høye-lydeffekter når du ser på film med TV/HDMI IN som kilde (Se kapittelet [📄](#)).

## PL DOLBY ATMOS® (Virtual)

Dzięki technologii Virtual Dolby Atmos możesz cieszyć się wysokiej jakości efektami dźwiękowymi podczas odtwarzania filmów na urządzeniu ze złączem HDMI IN / telewizorze (patrz rozdział [📄](#)).

## PT DOLBY ATMOS® (Virtual)

Com o Dolby Atmos Virtual, desfrute de grandes efeitos sonoros quando reproduzir filmes na fonte TV/HDMI IN (consulte o capítulo [📄](#)).

## PT-BR DOLBY ATMOS® (Virtual)

O Virtual Dolby Atmos realça os efeitos sonoros de filmes. Para ativá-lo, é preciso usar a entrada TV/HDMI IN (conforme as instruções do capítulo [📄](#)).

## SK DOLBY ATMOS® (Virtual)

S virtuálnym Dolby Atmos si vychutnávajte výškové zvukové efekty pri prehrávaní filmov zo zdroja TV/HDMI IN (pozri kapitolu [📄](#)).

## SV DOLBY ATMOS® (Virtuellt)

Med Virtual Dolby Atmos kan du njuta av höjdljudeffekter när du spelar filmer i TV/HDMI IN-källan (Se avsnittet [📄](#)).

## RU DOLBY ATMOS® (Virtual)

C Virtual Dolby Atmos вы можете наслаждаться трехмерными звуковыми эффектами при воспроизведении фильмов на телевизоре / источнике HDMI IN (см. главу [📄](#)).

## ZH-TW DOLBY ATMOS® (虛擬)

結合Virtual Dolby Atmos (杜比全景聲) 在播放電視/HDMI輸入來源 (請參閱 [📄](#) 一章) 影片時盡情享受高音質

## ID DOLBY ATMOS® (Virtual)

Dengan Dolby Atmos Virtual, nikmati efek suara tinggi ketika memutar film di sumber TV/HDMI IN (Lihat bab [📄](#)).

## JP DOLBY ATMOS® (Virtual)

Virtual Dolby Atmosで、テレビ ([📄](#) の章をご覧ください) または HDMI 入力 の映画 のサウンド を天井まで広がるサウンドで楽しむことができます。

## KO DOLBY ATMOS® (가상)

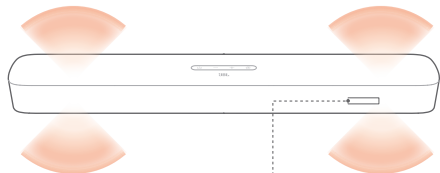
TV/HDMI IN 소스의 영화를 감상할 때 ([📄](#) 참조) 가상 Dolby Atmos가 선사하는 최고의 사운드 이펙트를 즐겨보세요.

## (Virtual)® DOLBY ATMOS AR

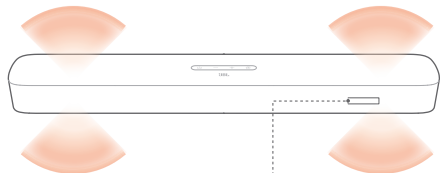
من خلال تقنية Virtual Dolby Atmos، استمتع بتأثيرات صوتية عالية عند تشغيل الأفلام في مصدر التلفزيون/مدخل الواجهة متعددة الوسائط عالية الوضوح (HDMI IN). (انظر فصل [📄](#)).

## (וירטואלי)® DOLBY ATMOS HE

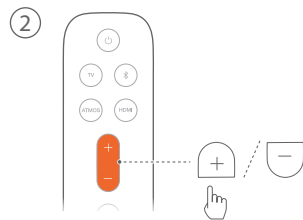
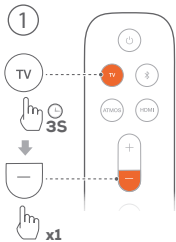
עם הטכנולוגיה הוירטואלית של Dolby Atmos, אפשר ליהנות מאפקטים קוליים באיכות גבוהה, בעת הצפייה בסרטים דרך כניסת ה-TV/HDMI (ראו פרק [📄](#)).

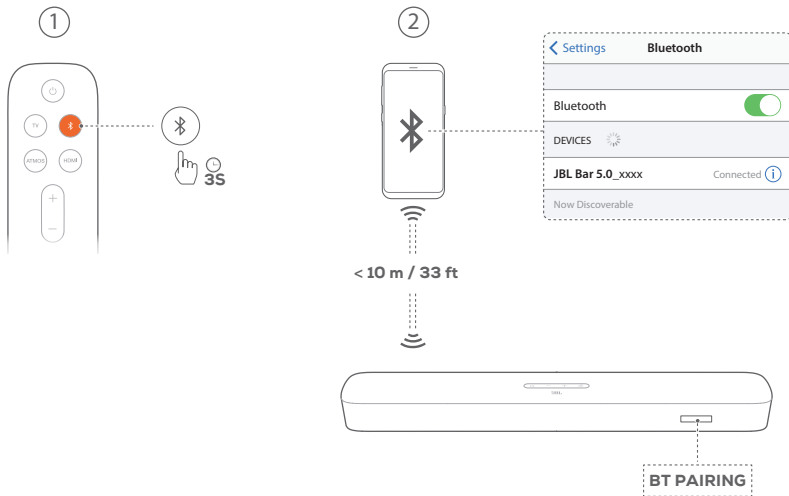


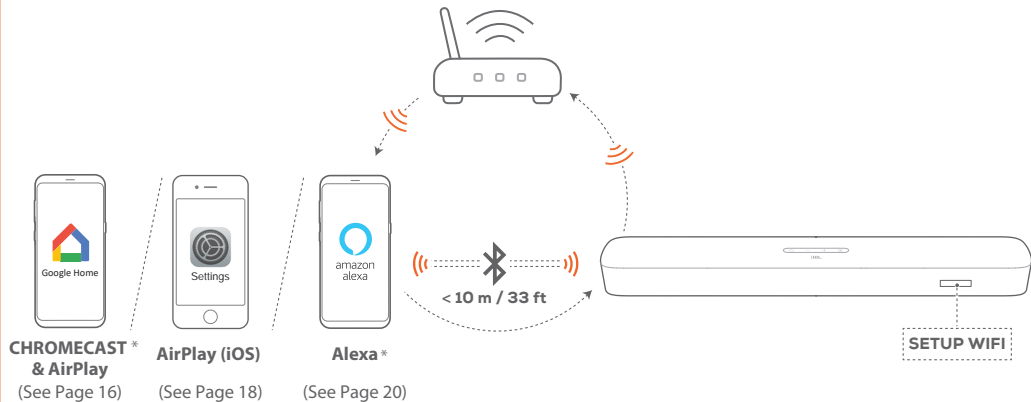
LVL 3



LVL 1 ↔ LVL 2 ↔ LVL 3 ↔ LVL 4 ↔ LVL 5







**EN** \* Some features require subscriptions or services not available in all countries.

**DA** \* Nogle funktioner kræver abonnemeter eller tjenester, der ikke er tilgængelige i alle lande.

**DE** \* Einige Funktionen erfordern Abonnements oder Dienste, die nicht in allen Ländern verfügbar sind.

**ES** \* Algunas funciones requieren suscripciones o servicios que no están disponibles en todos los países.





**ES-MX** \* Algunas funciones requieren suscripciones o servicios que no están disponibles en todos los países.

**FI** \* Jotkin ominaisuudet edellyttävät tilauksia tai palveluja, joita ei ole saatavana kaikissa maissa.

**FR** \* Certaines fonctionnalités nécessitent des abonnements ou des services non disponibles dans tous les pays.

**IT** \* Alcune funzioni richiedono abbonamenti o servizi non disponibili in tutti i paesi.

**NL** \* Voor sommige functies zijn abonnementen of diensten vereist die niet in alle landen beschikbaar zijn.

**NO** \* Enkelte funksjoner krever abonnement eller tjenester som ikke er tilgjengelige i alle land.

**PL** \* Niektóre funkcje wymagają subskrypcji lub nie są dostępne we wszystkich krajach.

**PT** \* Algumas características requerem subscrições ou os serviços não estão disponíveis em todos os países.

**PT-BR** \* Alguns recursos dependem de assinaturas e alguns serviços podem não estar disponíveis em todos os países.

**SK** \* Niektoré funkcie si vyžadujú predplátňu alebo služby nebudú dostupné vo všetkých krajinách.

**SV** \* Vissa funktioner kräver abonnemang eller tjänster som inte finns i alla länder.

**RU** \* Некоторые функции доступны только по подписке, предоставление услуг доступно не во всех странах.

**ZH-TW** \* 某些功能需要部份國家/地區不提供的訂閱或服務。

**ID** \* Beberapa fitur memerlukan langganan atau layanan yang hanya tersedia di beberapa negara.

**JP** \* いくつかの機能・サービスは、サブスクリプション契約が別途必要であったり、全ての国で利用できないものがあります。

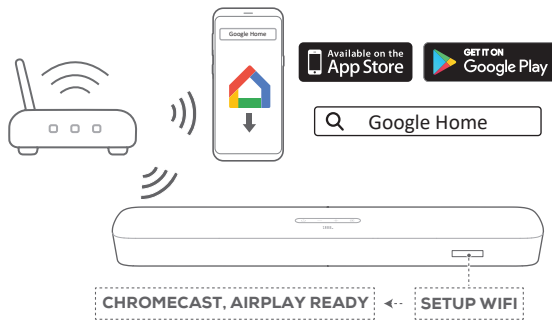
**KO** \* 일부 기능은 구독이 필요하거나 일부 국가에서 사용 불가능한 서비스가 있습니다.

**AR** \* تتطلب بعض الميزات اشتراكات أو خدمات غير متوفرة في جميع البلدان.

**HE** \* לחלק מהתכונות דרושים מנויים או שירותים שלא זמינים בכל המדינות.



## CHROMECAST & AirPlay



**EN** On an Android or iOS device, add the soundbar to your home Wi-Fi network through the Google Home app. Follow the app instructions to complete setup.

**DA** På en Android- eller iOS-enhed skal du tilføje soundbaren til dit wi-fi-netværk via Google Home-appen. Følg app-instruktionerne for at afslutte opsætningen.

**DE** Füge die Soundbar auf einem Android- oder iOS-Gerät über die Google Home App zu deinem Heim-WLAN-Netzwerk hinzu. Folge den Anweisungen der App zum Fertigstellen der Einrichtung.

**ES** En un dispositivo Android o iOS, añade la barra de sonido a la red Wi-Fi doméstica mediante la aplicación Google Home. Sigue las instrucciones de la aplicación para completar la configuración.



**ES-MX** En el dispositivo Android o iOS, agregue la barra de sonido a la red Wi-Fi doméstica a través de la aplicación Google Home. Siga las instrucciones de la aplicación para completar la configuración.

**FI** Lisää soundbar kotisi langattomaan verkkoon Android- tai iOS-laitteessa Google Home -sovelluksen kautta. Noudata sovelluksen ohjeita suorittaaksesi asennuksen loppuun.

**FR** Sur un appareil Android ou iOS, ajoutez la barre de son au réseau Wi-Fi de votre domicile via l'application Google Home. Suivez les instructions de l'application pour terminer la configuration.

**IT** Su un dispositivo Android o iOS, aggiungi la soundbar alla tua rete Wi-Fi domestica utilizzando l'app google Home. Segui le istruzioni che compariranno nell'app per completare l'installazione.

**NL** Op een Android- of iOS-apparaat voeg je de soundbar toe aan het wifi-thuisnetwerk via de Google Home-app. Volg de instructies in de app om de installatie te voltooien.

**NO** Legg lydplanken til hjemmets Wi-Fi-nettverk på Android- eller iOS-enhet, ved hjelp av appen Google Home. Følg instruksjonene i appen for å fullføre oppsettet.

**PL** Na urządzeniu z systemem Android lub iOS dodaj soundbar do sieci domowej Wi-Fi za pomocą aplikacji Google Home. Aby przeprowadzić konfigurację, postępuj zgodnie z instrukcjami aplikacji.

**PT** No seu dispositivo Android ou iOS, adicione a barra de som à sua rede Wi-Fi doméstica. Siga as instruções da aplicação para concluir a configuração.

**PT-BR** Usando um dispositivo Android ou iOS, adicione a soundbar à sua rede Wi-Fi doméstica usando o aplicativo Google Home. Siga as instruções no aplicativo para configurar a soundbar.

**RU** На устройстве Android или iOS добавьте звуковую панель в свою домашнюю Wi-Fi-сеть через приложение Google Home. Выполняйте указания в приложении для завершения настройки.

**SK** Na zariadení s Androidom alebo iOS pridajte soundbar do vašej domácej siete Wi-Fi prostredníctvom aplikácie Google Home. Dokončite nastavenie podľa pokynov v aplikácii.

**SV** På Android- eller iOS-enhet lägger du till soundbaren i ditt Wi-Fi-nätverk med Google Home-appen. Följ instruktionerna i appen för att slutföra installationen.

**ZH-TW** 在 Android 或 iOS 裝置上，透過 Google Home 應用程式將條形音箱新增至家用 Wi-Fi 網路。遵循應用程式說明完成設定。

**ID** Pada perangkat Android atau iOS, tambahkan soundbar ke jaringan Wi-Fi rumah Anda melalui aplikasi Google Home. Ikuti petunjuk aplikasi untuk menyelesaikan pengaturan.

**JP** AndroidまたはiOSデバイスで、Google Homeアプリを通してサウンドバーをWi-Fiネットワークに追加してください。アプリの指示に従って設定を完了してください。

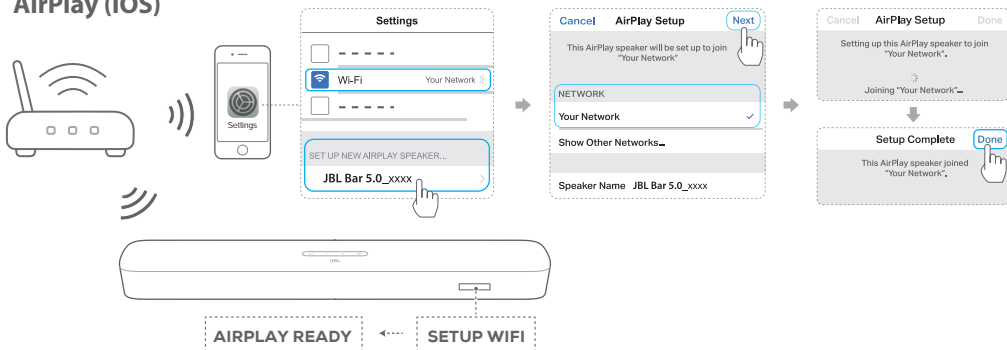
**KO** Android 또는 iOS 장치에서 Google Home 앱을 통해 사운드바를 홈 Wi-Fi 네트워크에 추가합니다. 앱의 지침에 따라 설정을 완료합니다.

**AR** الغيار أ: على جهاز أندرويد أو iOS، أضف العارضة الصوتية إلى شبكة الواي فاي المنزلية من خلال تطبيق Google Home.  
اتبع تعليمات التطبيق لإكمال الإعداد.

**HE** במכשיר אנדרואיד או iOS, הוסף את מקרן הקול לרשת ה-Wi-Fi הביתית שלך באמצעות אפליקציית Google Home. עקוב אחר הוראות האפליקציה להשלמת ההתקנה.



## AirPlay (iOS)



**EN** For AirPlay only users, skip the Google Home app. On an iOS device, add the soundbar to your home Wi-Fi network through the AirPlay speaker setup. Follow the onscreen instructions to complete setup.

**DA** Kun til AirPlay-brugere, spring Google Home-appen over. På en iOS-enhed skal du tilføje soundbaren til dit hjemms wi-fi-netværk via AirPlay-højttaleropsætningen. Følg instruktionerne på skærmen for at afslutte opsætningen.

**DE** Überspringe als AirPlay-Benutzer die Google Home App. Füge die Soundbar auf einem iOS-Gerät über die AirPlay-Lautsprechereinrichtung zu deinem Heim-WLAN-Netzwerk hinzu. Folge den Anweisungen auf dem Bildschirm zum Fertigstellen der Einrichtung.

**ES** En el caso de los usuarios de AirPlay solamente, omite la aplicación Google Home. En un dispositivo iOS, añade la barra de sonido a la red Wi-Fi doméstica mediante la configuración de altavoces de AirPlay. Sigue las instrucciones en la pantalla para completar la configuración.

**ES-MX** En el caso de los usuarios de AirPlay solamente, omite la aplicación Google Home. En el dispositivo iOS, agregue la barra de sonido a la red Wi-Fi doméstica a través de la configuración AirPlay del altavoz. Siga las instrucciones de la pantalla para completar la configuración.

**FI** Vain AirPlay käyttäjille, ohita Google Home -sovellus. Lisää soundbar kotisi langattomaan verkkoon iOS-laitteessa AirPlay-kaiutinasetuksien kautta. Noudata näytön ohjeita suorittaaksesi asennuksen loppuun.



**FR** Pour les utilisateurs AirPlay uniquement, ignorez l'application Google Home. Sur un appareil iOS, ajoutez la barre de son au réseau Wi-Fi de votre domicile via la configuration d'enceinte AirPlay. Suivez les instructions à l'écran pour terminer la configuration.

**IT** Per i soli utenti AirPlay, saltare l'app Google Home. Su un dispositivo iOS, aggiungi la soundbar alla tua rete Wi-Fi domestica utilizzando la configurazione diffusori di AirPlay. Segui le istruzioni che compariranno per completare l'installazione.

**NL** Alleen voor AirPlay gebruikers: ga naar de Google Home app. Op een iOS-apparaat voeg je de soundbar toe aan het wifi-thuisnetwerk via de AirPlay luidspreker-setup. Volg de instructies op het scherm om de installatie te voltooien.

**NO** Kun for brukere av AirPlay, hopp over appen Google Hjem. Legg lydplanken til hjemmets Wi-Fi-nettverk på en iOS-enhet, ved hjelp av AirPlay høyttaleroppsett. Følg instruksjonene på skjermen for å fullføre oppsettet.

**PL** W przypadku AirPlay pomiń aplikację Google Home. Na urządzeniu z systemem iOS dodaj soundbar do sieci domowej Wi-Fi za pomocą konfiguracji głośnika AirPlay. Aby przeprowadzić konfigurację, postępuj zgodnie z instrukcjami wyświetlanymi na ekranie.

**PT** A instalação com AirPlay não requer o aplicativo Google Home. Num dispositivo iOS, adicione a barra de som à sua rede Wi-Fi doméstica através da configuração da coluna AirPlay. Siga as instruções da aplicação para concluir a configuração.

**PT-BR** A instalação com AirPlay não requer o aplicativo Google Home. Usando um dispositivo iOS, adicione a soundbar à sua rede Wi-Fi doméstica usando o AirPlay. Siga as instruções na tela para configurar a soundbar.

**RU** Только для пользователей AirPlay, пропустите приложение Google Home. На устройстве iOS добавьте звуковую панель в свою домашнюю Wi-Fi-сеть через службу настройки динамика AirPlay. Выполняйте указания на экране для завершения настройки.

**SK** V prípade používateľov AirPlay preskočte aplikáciu Google Home. Na zariadení s iOS pridajte soundbar do vašej domácej siete Wi-Fi prostredníctvom nastavenia reproduktorov AirPlay. Dokončíte nastavenie podľa pokynov na obrazovke.

**SV** För användare som endast har AirPlay: hoppa över Google Hem-appen. På iOS-enhet lägger du till soundbaren i ditt WiFi-nätverk med AirPlay-högtalarinställningen. Följ instruktionerna på skärmen för att slutföra installationen.

**ZH-TW** 僅限 AirPlay 使用者，跳過 Google Home 應用程式。在 iOS 裝置上，透過 AirPlay 喇叭設定將條形音箱新增至家用 Wi-Fi 網路。遵循螢幕上的說明完成設定。

**ID** Khusus pengguna AirPlay, lewati aplikasi Google Home. Pada perangkat iOS Anda, tambahkan soundbar ke jaringan Wi-Fi rumah Anda melalui pengaturan speaker AirPlay. Ikuti petunjuk pada layar untuk menyelesaikan pengaturan.

**JP** AirPlayをお使いの方は、Google Homeアプリをスキップしてください。iOSデバイスで、AirPlayスピーカー設定を通してサウンドバーをWi-Fiネットワークに追加してください。画面上の指示に従って設定を完了してください。

**KO** AirPlay를 사용하는 경우 Google Home 앱을 건너뛰어 iOS 장치에서 AirPlay 스피커 설정을 통해 사운드바를 홈 Wi-Fi 네트워크에 추가합니다. 화면의 지침에 따라 설정을 완료합니다.

**AR** لمستخدمي AirPlay فقط، تخطي تطبيق Google Home. على جهاز iOS، أضيف العارضة الصوتية إلى شبكة الواي فاي المنزلية من خلال إعداد سماع AirPlay. اتبع التعليمات التي تظهر على الشاشة لإكمال الإعداد.

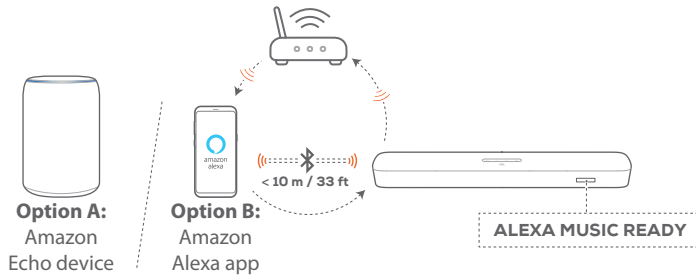
**HE** למשתמשי AirPlay בלבד, דלגו על אפליקציית Google Home. במכשיר iOS, הוסיף את מקרון הקול לרשת ה-Wi-Fi הביתית שלך באמצעות הגדרות המוקול ב-AirPlay. עקוב אחר ההוראות שעל המסך להשלמת ההתקנה.



## Alexa

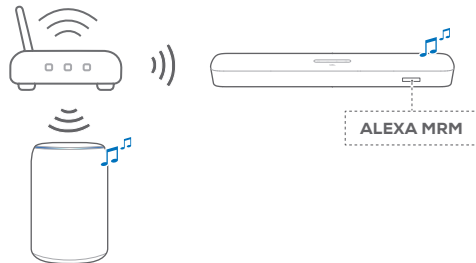
### STEP ①

Set up Wi-Fi



### STEP ②

Set up Alexa MRM  
(Multi-Room Music)

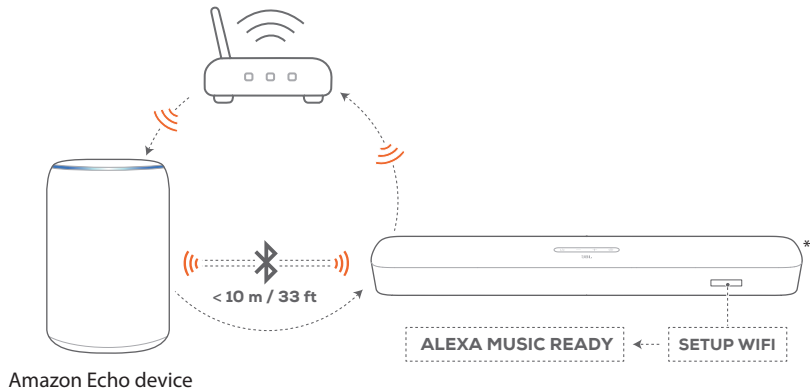




## Alexa

### STEP ①

#### Option ①A: Automatic Setup through an Amazon Echo Device



\* Purchased from Amazon online

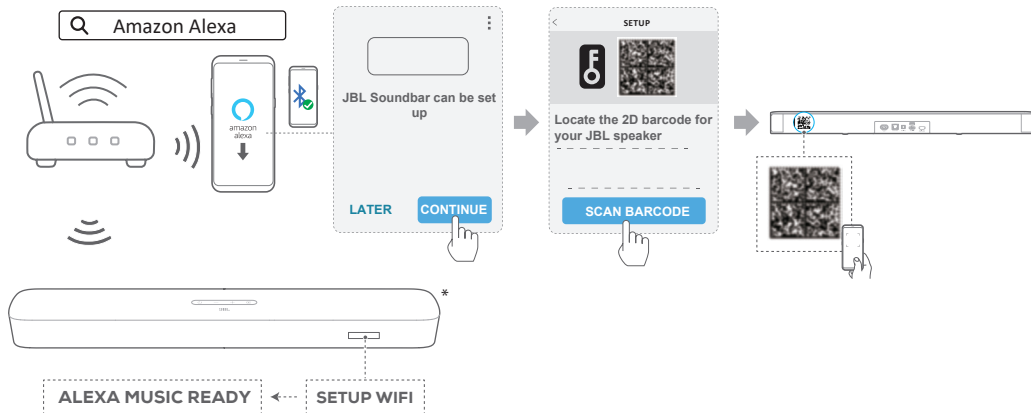


## Option B: Setup through the Amazon Alexa app

### B<sub>1</sub> Auto Discovery: Setup through the Amazon Alexa app (Barcode scan)



\* Purchased elsewhere or received as a gift



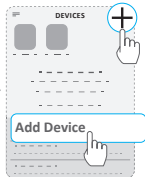
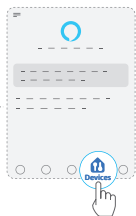




## B<sub>2</sub> Guided setup: Setup through the Amazon Alexa app (Manual)



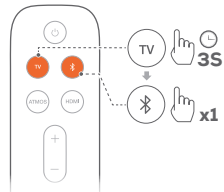
Amazon Alexa



\* Purchased elsewhere or received as a gift



READY FOR ALEXA SETUP





**EN** By following the steps in one of the options: **A** **Automatic Setup through an Amazon Echo Device** or **B** **Setup through the Amazon Alexa app**, connect the soundbar to your home Wi-Fi network and sign in with your Amazon Alexa account. In **A**, make sure that you have purchased the soundbar from Amazon, and your Amazon Echo device has been connected to the Wi-Fi with the password saved to Amazon. Otherwise, follow the steps in Option **B** to complete setup. See the user manual for details.

**DA** Ved at følge trinene i en af indstillingerne: **A** **Installation via en Amazon Echo-enhed** Eller **B** **Installation via Amazon Alexa-appen** kan du tilslutte din soundbar til dit wi-fi-netværk og logge på med din Amazon Alexa-konto. I **A** skal du sørge for, at du har købt soundbaren fra Amazon, og din Amazon Echo-enhed er blevet forbundet til wi-fi med adgangskoden gemt på Amazon. Ellers skal du følge trinene i mulighed **B** for at fuldføre opsætningen. Se flere oplysninger i brugervejledningen.

**DE** Indem du den Schritten in einer der Optionen folgst: **A** **Einrichtung über ein Amazon Echo-Gerät** oder **B** **Einrichtung über der Amazon Alexa App**, verbinde die Soundbar mit deinem privaten WLAN-Netzwerk und melde dich mit deinem Amazon Alexa-Konto an. Stelle unter **A** sicher, dass du die Soundbar bei Amazon gekauft hast und dass dein Amazon Echo-Gerät mit dem bei Amazon gespeicherten Passwort mit dem WLAN verbunden wurde. Führe andernfalls die Schritte in Option **B** aus, um die Einrichtung abzuschließen. Weitere Informationen findest du in der Bedienungsanleitung.

**ES** Siguiendo los pasos de una de las opciones siguientes: **A** **Configuración mediante un dispositivo Amazon Echo** o **B** **Configuración mediante la aplicación Amazon**, conecta la barra de sonido a la red Wi-Fi doméstica e inicia sesión en tu cuenta de Amazon Alexa. En **A**, asegúrate de que hayas adquirido la barra de sonido en Amazon y que el dispositivo Amazon Echo se haya conectado a la red Wi-Fi con la contraseña guardada en Amazon. De lo contrario, sigue los pasos de la opción **B** para completar la configuración. Consulta los detalles en el manual del usuario.

**ES-MX** Siga los pasos de una de las opciones: **A** **Configure a través de un dispositivo Amazon Echo** o **B** **configure a través de la aplicación Amazon Alexa**, conecte la barra de sonido a la red Wi-Fi e inicie sesión con su cuenta de Amazon Alexa. En **A**, asegúrese de haber comprado la barra de sonido en Amazon y que su dispositivo Amazon Echo esté conectado al Wi-Fi con la contraseña guardada en Amazon. De lo contrario, siga los pasos de la Opción **B** para finalizar la configuración. Consulte el manual del usuario para obtener más detalles.

**FI** Noudattamalla näitä vaiheita yhdessä seuraavista vaihtoehtoista: **A** **asennus Amazon Echo -laitteen** tai **B** **asennus Amazon Alexa -sovelluksen**, yhdistä soundbar kotisi Wi-Fi-verkkoon ja kirjaudu sisään Amazon Alexa -tillilläsi. Varmista **A**:n osalta, että olet hankkinut soundbarin Amazonilta ja Amazon Echo -laitteesi on yhdistetty Wi-Fi-verkkoon Amazoniin tallennetulla salasanalla. Muutoin, suorita asennus loppuun vaihtoehdon **B** ohjeiden mukaisesti. Saadaksesi lisätietoja, ks. käyttöohjekirja.

**FR** En suivant les étapes de l'une des options : Pour la **configuration de A** **via un appareil Amazon Echo** ou la **configuration de B** **via l'application Amazon Alexa**, connectez la barre de son à votre réseau Wi-Fi domestique et connectez-vous avec votre compte Amazon Alexa. Dans **A**, assurez-vous d'avoir acheté la barre de son d'Amazon et que votre appareil Amazon Echo a été connecté au Wi-Fi avec le mot de passe enregistré sur Amazon. Sinon, suivez les étapes de l'option **B** pour terminer la configuration. Consultez le mode d'emploi pour plus de détails.

**IT** Seguendo la procedura descritta in una delle opzioni: **A** **Configurazione tramite un dispositivo Amazon Echo** o **B** **Configurazione tramite l'applicazione Amazon Alexa**, collega la soundbar alla rete Wi-Fi domestica ed accedi con il tuo account Amazon Alexa. In **A**, assicurati di aver acquistato la soundbar da Amazon e che il dispositivo Amazon Echo sia connesso alla rete Wi-Fi con la password salvata su Amazon. In caso contrario, attenersi alla procedura descritta nell'opzione **B** per completare la configurazione. Per ulteriori informazioni, consulta il manuale utente.



**NL** Kies een van de onderstaande opties: **A** Instellen via een Amazon Echo-apparaat of **B** Instellen via de Amazon Alexa-app, de soundbar verbinden met je wifi-thuisnetwerk en inloggen op je Amazon Alexa-account. In **A** moet je soundbar bij Amazon zijn gekocht en moet je Amazon Echo-apparaat verbonden zijn met wifi met gebruik van het wachtwoord dat is opgeslagen in Amazon. Volg anders de stappen in optie **B** om de installatie te voltooien. Zie de gebruikershandleiding voor details.

**NO** Ved å følge trinnene i ett av alternativene: **A** Setup gjennom en Amazon Echo-enhet eller **B** Setup gjennom Amazon Alexa-appen, koble lydplanken til Wi-Fi-nettverket hjemme og logg på med Amazon Alexa-kontoen din. I **A** må du kontrollere at du har kjøpt lydplanken fra Amazon og at Amazon Echo-enheten er koblet til Wi-Fi-nettverket med passordet lagret på Amazon. Følg ellers trinnene i alternativ **B** for å fullføre oppsett. Se brukerhåndboken for nærmere informasjon.

**PL** Wykonując czynności opisane w jednym z wariantów: **Konfiguracja A za pomocą urządzenia Amazon Echo Device** lub **Konfiguracja B za pomocą aplikacji Amazon Alexa**, połącz soundbar z domową siecią Wi-Fi i zaloguj się do konta Amazon Alexa. W przypadku **A** należy zakupić soundbar od Amazon, a następnie połączyć urządzenie Amazon Echo z siecią Wi-Fi, używając hasła zapisanego w usłudze Amazon. W innym przypadku należy postępować zgodnie z krokami w Opcji **B**, aby ukończyć konfigurację. Zobacz instrukcję obsługi, aby uzyskać szczegółowe informacje.

**PT** Seguindo os passos numa das opções: **A Configuração através de um dispositivo Amazon Echo** ou **B Configuração através da aplicação Amazon Alexa**, ligue a barra de som à rede Wi-Fi da sua casa e entre na sua conta da Amazon Alexa. Em **A**, certifique-se de que adquiriu a barra de som da Amazon, e que o seu dispositivo Amazon Echo foi ligado à Wi-Fi com a palavra-passe guardada na Amazon. Caso contrário, siga os passos da Opção **B** para completar a configuração. Consulte o manual do utilizador para obter detalhes.

**PT-BR** Os procedimentos de configuração são os seguintes: **A Configuração usando um dispositivo Amazon Echo** e **B Configuração usando o aplicativo Amazon Alexa**. Conecte a soundbar à sua rede Wi-Fi e acesse sua conta do Amazon Alexa. Para a opção **A**, a soundbar precisa ter sido adquirida na Amazon e o Amazon Echo precisa estar conectado à rede Wi-Fi e com a senha da Amazon. Caso contrário, complete a configuração seguindo o procedimento na Opção **B**. Para mais informações, consulte o manual do usuário.

**SK** Nasledováním krokov v jednej z možností: **Nastavenie A cez zariadenie Amazon Echo** alebo **Nastavenie B cez aplikáciu Amazon Alexa**, pripojte soundbar k vašej domácej sieti Wi-Fi a prihláste sa do svojho konta Amazon Alexa. V **A** sa uistite, že ste si kúpili soundbar cez Amazon, a vaše zariadenie Amazon Echo bolo pripojené k Wi-Fi pomocou hesla uloženého v Amazone. Pre dokončenie nastavenia inak postupujte podľa krokov v Možnosti **B**. Podrobnosti si pozrite v používateľskej príručke.

**SV** Genom att följa stegen i något av alternativen: **A inställning via en Amazon Echo-enhet** eller **B inställning via Amazon Alexa-appen**, anslut soundbaren till ditt Wi-Fi-nätverk hemma och logga in med ditt Amazon Alexa-konto. I **A**, kontrollera att du har köpt soundbaren från Amazon och att din Amazon Echo-enhet har anslutits till Wi-Fi med lösenordet som sparats på Amazon. Annars följ du stegen i Alternativ **B** för att slutföra installationen. Se användarhandboken för mer information.

**RU** **Alexa MRM: воспроизведения музыки в режиме мультимедиа**  
Следуя шагам одного из вариантов: **A Настройка с помощью устройства Amazon Echo** или **B Настройка с помощью приложения Amazon Alexa**, подключите звуковую панель к домашней сети Wi-Fi и войдите в свою учетную запись Amazon Alexa. В случае варианта **A** убедитесь, что вы приобрели звуковую панель через Amazon, и ваше устройство Amazon Echo подключено к Wi-Fi-сети с паролем, сохраненным в Amazon. В противном случае следуйте инструкциям варианта **B**, чтобы завершить установку. Подробности см. в руководстве пользователя.



**ZH-TW** 採取如下選擇之一的步驟：④ 透過Amazon Echo設備設定或 ⑤ 透過Amazon Alexa應用程式，將條形音箱連接至您的家庭Wi-Fi網絡，並使用您的Amazon Alexa帳戶登錄。在 ④ 中，確保您已從Amazon購買條形音箱，並且您的Amazon Echo設備已連接Wi-Fi和密碼保存在Amazon。否則，請按選項 ⑤ 中的步驟操作，以完成安裝。詳情參閱用戶手冊。

**ID** Dengan mengikuti langkah-langkah di salah satu opsi: **Pengaturan ④ melalui perangkat Amazon Echo atau Pengaturan ⑤ melalui aplikasi Amazon Alexa**, menyambungkan soundbar ke jaringan Wi-Fi rumah dan masuk dengan akun Amazon Alexa Anda. Dalam ④, pastikan Anda telah membeli soundbar dari Amazon, dan perangkat Amazon Echo Anda telah terhubung ke Wi-Fi dengan password yang tersimpan di Amazon. Jika tidak, ikuti langkah-langkah di Opsi ⑤ untuk menyelesaikan pengaturan. Lihat panduan pengguna untuk detailnya.

**JP** オプションのいずれか1つのステップに従うことにより：④ Amazonエコーデバイスによる設定または ⑤ Amazon Alexaアプリによる設定、サウンドバーをWi-Fiネットワークに接続し、Amazon Alexaアカウントにサインインしてください。④では、Amazonからサウンドバーを購入し、Amazonに保存されたパスワードでAmazonエコーデバイスがWi-Fiに接続されていることを確認してください。それ以外は、オプション⑤のステップに従って設定を完了してください。詳細については、取扱説明書をご覧ください。

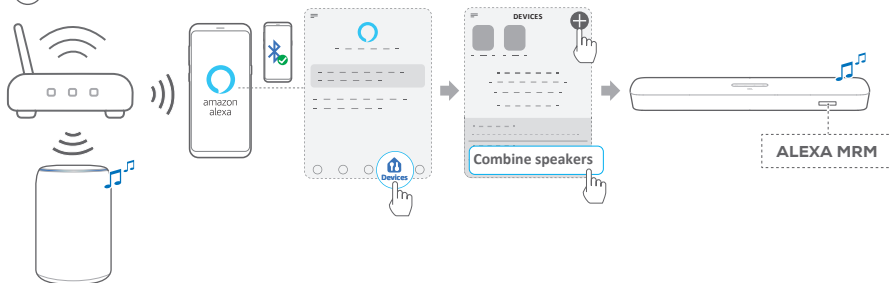
**KO** 옵션 하나를 선택하여 단계에 따라 설정합니다. ④ Amazon Echo 장치를 통해 설정 또는 ⑤ Amazon Alexa 앱을 통해 설정, 사운드바를 홈 Wi-Fi 네트워크에 연결하고 Amazon Alexa 계정으로 로그인합니다. ④ 를 선택한 경우 사운드바를 Amazon에서 구매했는지, Amazon에 저장된 암호를 사용해 Amazon Echo 장치를 Wi-Fi에 연결했는지 확인하십시오. 또는 옵션 ⑤ 의 단계를 따라 설정을 완료하십시오. 자세한 내용은 사용자 설명서를 참조하십시오.

**AR** اتباع الخطوات الواردة في أحد الخيارات: إعداد ④ من خلال جهاز صدى الصوت من أمازون أو إعداد ⑤ من خلال تطبيق Amazon Alexa. قم بتوصيل العارضة الصوتية بشبكة الواي فاي المنزلية وتسجيل الدخول باستخدام حساب Amazon Alexa الخاص بك. في ④، تأكد من شراء العارضة الصوتية من أمازون وأن جهاز صدى الصوت من أمازون الخاص بك قد تم توصيله بشبكة الواي فاي باستخدام كلمة المرور المحفوظة في أمازون. إن لم يكن الأمر كذلك، اتبع الخطوات الواردة في الخيار ⑤ لإكمال الإعداد. راجع دليل المستخدم للحصول على تفاصيل.

**HE** עקבו אחר השלבים באחת מן האופציות הבאות: ④ התקנה באמצעות מכשיר Amazon Echo או ⑤ באמצעות אפליקציית ההתקנה של Amazon Alexa. יש לחבר את מקרן הקול לרשת ה-Wi-Fi הביתית שלכם ולהיכנס באמצעות חשבונכם ב-Alexa. אם בחרתם באפשרות ④, חשוב לוודא שרכשתם את מקרן הקול מ-Alexa, ושמכשיר Amazon Echo מחובר לרשת ה-Wi-Fi באמצעות הסיימה השמורה ב-Alexa. אחרת, יש לבצע את השלבים שבאפשרות ⑤ להשלמת ההגדרה. לפרטים, נא עיינו במדריך למשתמש.



## STEP 2



- EN** Create a Multi-Room Music group for the soundbar. Follow the on-screen instructions to complete setup. Refer to the Amazon Alexa app for more information.
- DA** Opret en multirums-musikgruppe til soundbaren. Følg vejledningen på skærmen for at fuldføre opsætningen. Se Amazon Alexa-appen for flere oplysninger.
- DE** Erstelle eine Multi-Room-Musikgruppe für die Soundbar. Folge den Anweisungen auf dem Bildschirm zum Fertigstellen der Einrichtung. Weitere Einzelheiten findest du in der Amazon Alexa App.

- ES** Crea un grupo de música multisala para la barra de sonido. Sigue las instrucciones de la pantalla para completar la configuración. Consulta la aplicación Amazon Alexa para obtener más información.
- ES-MX** Cree un grupo de Música multisala para la barra de sonido. Siga las instrucciones en la pantalla para completar la configuración. Consulte la aplicación Amazon Alexa para obtener más información.
- FI** Luo Usean huoneen musiikkiryhmä soundbaria varten. Noudata näytön ohjeita suorittaaksesi asennuksen loppuun. Katso lisätietoja Amazon Alexa -sovelluksesta.



- FR** Créez un groupe de MultiRoom Musique pour la barre de son. Suivez les instructions à l'écran pour terminer la configuration. Reportez-vous à l'application Amazon Alexa pour plus d'informations.
- IT** Crea un gruppo Multi-Room Music per la soundbar. Segui le istruzioni che compariranno per completare l'installazione. Per maggiori informazioni, consulta l'applicazione Amazon Alexa.
- NL** Maak een groep voor muziek in meerdere kamers voor de soundbar. Volg de instructies op het scherm om de installatie te voltooien. Raadpleeg de Amazon Alexa-app voor bijzonderheden.
- NO** Opprett en gruppe for musikkavspilling i flere rom for lydplanken. Følg anvisningene på skjermen for å fullføre konfigureringen. Se Amazon Alexa-appen for ytterligere informasjon.
- PL** Utwórz grupę Multi-Room Music dla soundbara. Aby przeprowadzić konfigurację, postępuj zgodnie z instrukcjami wyświetlanymi na ekranie. Więcej informacji, patrz aplikacja Amazon Alexa.
- PT** Crie um grupo de músicas de várias salas para a barra de som. Siga as instruções no ecrã para concluir a configuração. Consulte a aplicação Amazon Alexa para obter mais detalhes.
- PT-BR** Para criar um grupo de música multiambiente para a soundbar, siga as instruções na tela. Para mais informações, consulte o aplicativo Amazon Alexa.
- SK** Vytvorte skupinu prehrávania hudby do viacerých miestností pre soundbar. Dokončite nastavenie podľa pokynov v aplikácii. Ďalšie informácie nájdete v aplikácii Amazon Alexa.
- SV** Skapa en grupp med flerrumsmusik (multiroom) för soundbaren. Följ instruktionerna på skärmen för att slutföra installationen. Se Amazon Alexa-appen för mer information.
- RU** Создайте воспроизведение музыки на звуковой панели в режиме мультирум. Следуйте инструкциям на экране для завершения настройки. См. приложение Amazon Alexa для получения более подробной информации.
- ZH-TW** 建立條形音箱的多房音樂。遵循螢幕上的說明完成設定。更多詳情，請參考Amazon Alexa應用程式。
- ID** Membuat grup Multi-Room Music untuk soundbar. Ikuti petunjuk di layar untuk menyelesaikan pengaturan. Untuk informasi lebih lanjut, silakan merujuk ke aplikasi Amazon Alexa.
- JP** サウンドバー用にマルチルームミュージックというグループを作成してください。画面の指示に従って設定を完了してください。詳細については、Amazon Alexaアプリをご参照ください。
- KO** 사운드바에 멀티룸 음악 그룹을 만듭니다. 화면의 지침에 따라 설정을 완료합니다. 자세한 내용은 Amazon Alexa 앱을 참조하십시오.
- AR** قم بإنشاء مجموعة موسيقى متعددة الغرف للعارضة الصوتية. اتبع التعليمات التي تظهر على الشاشة لإكمال الإعداد. راجع تطبيق Amazon Alexa للاطلاع على مزيد من التفاصيل.
- HE** ניתן ליצור קבוצת Multi-Room Music עבור מקרן הקול. כדי להשלים את תהליך ההתקנה, נא לבצע את ההוראות המופיעות על גבי המסך. למידע נוסף, נא עיינו באפליקציית Amazon Alexa.



## EN

### General specification:

- Model: BAR 5.0 MULTIBEAM
- Power supply: 100 - 240V AC, ~ 50/60 Hz
- Total speaker power output (Max. @THD 1%): 250 W
- Soundbar output power (Max. @THD 1%): 5 x 50 W
- Soundbar transducer: 5x (48 x 80)mm racetrack drivers (3 front facing and 2 side firing) + 4x 3" (75mm) Passive Radiators
- Networked standby power: <2.0W
- Operating temperature: 0°C - 45°C

### HDMI specification:

- HDMI Video input: 1
- HDMI Video output (With Enhanced Audio Return Channel, eARC): 1
- HDMI HDCP version: 2.3

### Audio specification:

- Frequency response: 50Hz - 20KHz
- Audio inputs: 1 Optical, Bluetooth, USB (USB playback is available in US version. For other versions, USB is for Service only)

### USB specification:

- USB port: Type A
- USB rating: 5V DC, 0.5A
- Supporting file format: mp3
- MP3 Codec: MPEG 1 Layer 2/3, MPEG 2 Layer 3, MPEG 2.5 Layer 3

- MP3 sampling rate: 16KHz - 48 KHz
- MP3 bitrate: 80kbps - 320kbps

### Wireless specification:

- Bluetooth version: 4.2
- Bluetooth profile: A2DP V1.2, AVRCP V1.5
- Bluetooth frequency range: 2400 - 2483.5 MHz
- Bluetooth transmitter power: <10 dBm (EIRP)
- Wi-Fi network : IEEE 802.11 a/b/g/n/ac (2.4GHz/5GHz)
- 2.4G Wi-Fi frequency range: 2412 - 2472 MHz (2.4GHz ISM Band, USA and Canada 11 Channels, Europe and others 13 Channels)
- 2.4G Wi-Fi transmitter power: < 20 dBm (EIRP)
- 5G Wi-Fi frequency range: 5.15 - 5.35 GHz, 5.470 - 5.725 GHz, 5.725 - 5.825 GHz
- 5G Wi-Fi transmitter power: < 23 dBm (EIRP)

### Dimensions:

- Dimensions (W x H x D): 709 x 58 x 101 mm / 27.9" x 2.3" x 3.9"
- Weight: 2.8 Kg
- Packaging dimensions (WxHxD): 966 x 126 x 161 mm / 38.0" x 4.9" x 6.3"
- Packaging weight (Gross weight): 4.5 Kg

## DA

### Generelle specifikationer:

- Model: BAR 5.0 MULTIBEAM
- Strømforsyning: 100 - 240V AC, ~ 50/60Hz
- Samlet højttalerudgang (max. @THD 1%): 250 W
- Soundbars udgangseffekt (max. @THD 1%): 5 x 50 W
- Soundbar-enheder: 5x (48 x 80)mm racetrack-enheder (3 frontvendte og 2 sidevendte) + 4x 3" (75mm) passive radiatorer
- standby-strøm i netværk: <2,0W
- Driftstemperatur: 0 °C - 45 °C

### HDMI specifikation:

- HDMI-videoindgange: 1
- HDMI video-udgang med forbedret Audio Return Channel (eARC): 1
- HDMI HDCP-version: 2.3

### Lydspecifikation:

- Frekvensområde: 50 Hz - 20 KHz
- Lydingange: 1 optisk, Bluetooth, USB (USB-afspilning understøttes i den amerikanske version. For andre versioner er USB kun til service.)

### USB-specifikationer:

- USB-port: Type A
- USB-rating: 5V DC, 0,5A
- Understøttede filformater: mp3
- MP3 Codec: MPEG 1 lag 2/3, MPEG 2 lag 3, MPEG 2,5 lag 3

- MP3 samplingrate: 16KHz - 48 KHz
- MP3 bitrate: 80 kbps - 320 kbps

### Trådløs specifikation:

- Bluetooth-version: 4.2
- Bluetooth-profil: A2DP V1.2, AVRCP V1.5
- Bluetooth-frekvensområde: 2400 - 2483,5 MHz
- Bluetooth-sendeeffekt: <10 dBm (EIRP)
- Wi-fi-netværk: IEEE 802.11 a/b/g/n/ac (2,4GHz/5GHz)
- 2,4 G wi-fi-frekvensområde: 2412 - 2472 MHz (2,4 GHz ISM Band, USA og Canada 11 Kanaler, Europa og andre 13 kanaler)
- 2,4G wi-fi-sendeeffekt: < 20 dBm (EIRP)
- 5G wi-fi-frekvensområde: 5,15 - 5,35GHz, 5,470-5,725GHz, 5,725 - 5,825GHz
- 5G wi-fi-sendereffekt: < 23 dBm (EIRP)

### Mål:

- Mål (B x H x D): 709 x 58 x 101 mm / 27,9" x 2,3" x 3,9"
- Vægt: 2,8 Kg
- Forpakkningens mål (B x H x D): 966 x 126 x 161 mm / 38,0" x 4,9" x 6,3"
- Vægt af pakke (brutto): 4,5 Kg

DE

**Allgemeine Spezifikation:**

- Modell: BAR 5.0 MULTIBEAM
- Energieversorgung: 100 – 240V Wechselstrom, ~ 50/60Hz
- Gesamte Lautsprecherleistung (max. @THD 1 %): 250 W
- Soundbar Ausgangsleistung (max. @THD 1 %): 5 x 50 W
- Soundbar-Schallgeber: 5x (48 x 80)mm Racetrack-Treiber (3 frontal und 2 seitlich abstrahlend) + 4x 3" (75mm) Passivstrahler
- Vernetzter Standby-Verbrauch: <2,0 W
- Betriebstemperatur: 0 °C – 45 °C

**HDMI spezifikation:**

- HDMI-Videoeingang: 1
- HDMI-Videoausgang (mit verbessertem Audio Return Channel, eARC): 1
- HDMI HDCP-Version: 2,3

**Audiospezifikation:**

- Frequenzbereich: 50 Hz – 20 kHz
- Audioeingänge: 1 Optisch, Bluetooth, USB (USB-Wiedergabe ist in der US-Version verfügbar. Bei anderen Versionen ist USB nur für den Service vorgesehen.)

**USB-Spezifikation:**

- USB-Anschluss: Typ A
- USB-Daten: 5V Gleichstrom, 0,5 A
- Unterstützte Dateiformate: mp3
- MP3-Codec: MPEG 1 Layer 2/3, MPEG 2 Layer 3, MPEG 2.5 Layer 3

- MP3-Abtastrate: 16 kHz – 48 kHz
- MP3-Bitrate: 80 – 320 kbit/s

**Spezifikation der kabellosen Verbindung:**

- Bluetooth-Version: 4.2
- Bluetooth-Profil: A2DP V1.2, AVRCP V1.5
- Bluetooth-Frequenzbereich: 2400 – 2483,5 MHz
- Bluetooth-Übertragungsleistung: <10 dBm (EIRP)
- WLAN-Netzwerk: IEEE 802.11 a/b/g/n/ac (2,4 GHz/5 GHz)
- 2,4G WLAN-Übertragungsfrequenzbereich: 2412–2472 MHz (2,4 GHz ISM-Band, USA und Kanada 11 Kanäle, Europa und andere Länder 13 Kanäle)
- 2,4G WLAN-Übertragungsleistung: <20 dBm (EIRP)
- 5G WLAN-Übertragungsfrequenzbereich: 5,15 - 5,35GHz, 5,470-5,725GHz, 5,725 - 5,825GHz
- 5G WLAN-Übertragungsleistung: <23 dBm (EIRP)

**Abmessungen:**

- Abmessungen (B x H x T): 709 x 58 x 101 mm / 27,9" x 2,3" x 3,9"
- Gewicht: 2,8 kg
- Verpackungsmaße (BxHxT): 966 x 126 x 161 mm / 38,0" x 4,9" x 6,3"
- Gewicht der Verpackung (brutto): 4,5 kg

ES

**Especificaciones generales:**

- Modelo: BAR 5.0 MULTIBEAM
- Alimentación: 100 – 240 V CA, 50/60 Hz
- Salida de potencia total del altavoz (máx. a THD 1%): 250 W
- Salida de potencia de la barra de sonido (máx. a THD 1%): 5 x 50 W
- Transductor de la barra de sonido: 5 unidades de tipo racetrack de 48 mm x 80 mm (3 con emisión hacia delante y 2 hacia los laterales) + 4 radiadores pasivos de 3" (75 mm)
- Consumo energético en reposo en red: <2,0 W
- Temperatura de funcionamiento: 0°C - 45°C

**Especificación de HDMI :**

- Entrada de vídeo HDMI: 1
- Salida de vídeo HDMI (con canal de retorno audio mejorado, eARC): 1
- Versión de HDCP HDMI: 2.3

**Especificación de audio:**

- Intervalo de frecuencias: 50 Hz - 20 KHz
- Entradas de audio: 1 óptica, Bluetooth, USB (la reproducción mediante USB está disponible en la versión para EE. UU. En las demás versiones, solo se utiliza para servicio).

**Especificaciones de USB:**

- Puerto USB: Tipo A
- Valores nominales de USB: 5 V CC, 0,5 A
- Formatos de archivo compatibles: mp3

- Códec MP3: MPEG 1 capa 2/3, MPEG 2 capa 3, MPEG 2.5 capa 3
- Tasa de muestreo MP3: 16 KHz - 48 KHz
- Tasa de bits de MP3: 80 kbps - 320 kbps

**Especificación de audio:**

- Versión Bluetooth: 4.2
- Perfil de Bluetooth: A2DP V1.2, AVRCP V1.5
- Intervalo de frecuencias del transmisor Bluetooth: 2400 – 2483,5 MHz
- Potencia del transmisor Bluetooth: <10 dBm (EIRP)
- Red Wi-Fi: IEEE 802.11 a/b/g/n/ac (2,4 GHz/5 GHz)
- Intervalo de frecuencias de Wi-Fi 2.4G: 2412 - 2472 MHz (banda ISM 2,4 GHz, EE. UU. y Canadá: 11 canales, Europa y otras regiones: 13 canales)
- Potencia del transmisor Wi-Fi 2.4G: <20 dBm (EIRP)
- Intervalo de frecuencias de Wi-Fi 5G: 5,15 - 5,35GHz, 5,470-5,725GHz, 5,725 - 5,825GHz
- Potencia del transmisor Wi-Fi 5G: <23 dBm (EIRP)

**Dimensiones:**

- Dimensiones (Ancho x Alto x Profundidad): 709 x 58 x 101 mm / 27,9" x 2,3" x 3,9"
- Peso: 2,8 kg
- Dimensiones del paquete (An. x Al. x Prof.): 966 x 126 x 161 mm / 38,0" x 4,9" x 6,3"
- Peso del paquete (bruto): 4,5 kg



## ES-MX

### Especificaciones generales:

- Modelo: BAR 5.0 MULTIBEAM
- Fuente de alimentación:  
De 100 a 240 V CA, ~50/60 Hz
- Salida total de potencia del altavoz (máx. a THD 1 %): 250 W
- Potencia de salida de la barra de sonido (máx. a THD 1 %): 5 x 50 W
- Transductor de la barra de sonido: 5 drivers domo de 48 mm x 80 mm (3 en la parte delantera y 2 de activación lateral) + 4 altavoces pasivos de 75 mm (3")
- Potencia en reposo en red: <2,0 W
- Temperatura en funcionamiento: De 0 °C a 45 °C

### Especificaciones de HDMI:

- Entrada de video HDMI: 1
- Salida de video HDMI (con canal de retorno de audio mejorado, eARC): 1
- Versión de HDCP HDMI: 2.3

### Especificaciones de audio:

- Respuesta en frecuencias:  
De 50 Hz a 20 KHz
- Entradas de audio: 1 óptica, Bluetooth, USB (la reproducción por USB está disponible en la versión para los EE. UU., para las otras versiones, la conexión USB es para mantenimiento únicamente).

### Especificaciones de USB:

- Puerto USB: Tipo A
- Clasificación de USB: 5 V CC, 0,5 A
- Formatos de archivo compatibles: mp3

- Códec MP3: MPEG 1 capa 2/3, MPEG 2 capa 3, MPEG 2.5 capa 3
- Frecuencia de muestreo MP3: De 16 KHz a 48 KHz
- Velocidad de bits MP3: De 80 kbps a 320 kbps

### Especificaciones de conexión inalámbrica:

- Versión de Bluetooth: 4.2
- Perfil de Bluetooth: A2DP V1.2, AVRCP V1.5
- Rango de frecuencia de Bluetooth: De 2400 MHz a 2483,5 MHz
- Potencia del transmisor de Bluetooth: <10 dBm (EIRP)
- Red Wi-Fi: IEEE 802.11 a/b/g/n/ac (2,4 GHz/5 GHz)
- Rango de frecuencia de la red Wi-Fi de 2.4 G: 2412 - 2472 MHz (banda ISM 2,4 GHz, 11 canales de EE. UU. y Canadá, 13 canales de Europa y demás)
- Potencia del transmisor de la red Wi-Fi de 2.4 G: <20 dBm (EIRP)
- Rango de frecuencia de Wi-Fi 5 G: 5,15 - 5,35GHz, 5,470-5,725GHz, 5,725 - 5,825GHz
- Potencia del transmisor de la red Wi-Fi de 5 G: <23 dBm (EIRP)

### Dimensiones:

- Dimensiones (alto x ancho x profundidad): 709 x 58 x 101 mm / 27,9" x 2,3" x 3,9"
- Peso: 2,8 kg
- Dimensiones de la caja (An.xAlt.xProf): 966 x 126 x 161 mm / 38,0" x 4,9" x 6,3"
- Peso de la caja (peso total): 4,5 kg

## FI

### Yleiset tekniset tiedot:

- Malli: BAR 5.0 MULTIBEAM
- Virtalähde: 100 V–240 V AC, 50/60 Hz
- Kaiuttimen kokonaisteho (Maks. @THD 1 %): 250 W
- Soundbarin lähtöteho (Maks. @THD 1 %): 5 x 50 W
- Soundbarin elementit: 5x (48 x 80)mm ovaalielementti (3 eteen ja 2 sivulle suuntaavaa) + 4x 3" (75mm) passiivisäteilijää
- Tehontarve verkkoalumiustilassa: < 2,0W
- Käyttölämpötila: 0–45 °C

### HDMI-ominaisuudet:

- HDMI-videotulo: 1
- HDMI-videolähtö (parannetulla äänen paluukanavalla, eARC): 1
- HDMI HDCP -versio: 2,3

### Audio-ominaisuudet:

- Taajuusvaste: 50 Hz–20 KHz
- Audiotulot: 1 Optinen, Bluetooth, USB (USB-toisto on saatavilla Yhdysvaltain versiossa. Muissa versioissa USB on vain huoltoa varten.)

### USB-ominaisuudet:

- USB-portit: Tyyppi A
- USB-luokitus: 5 V DC/0,5 A
- Tuetut tiedostomuodot: mp3
- MP3-kodekki: MPEG 1 Layer 2/3, MPEG 2 Layer 3, MPEG 2.5 Layer 3

- MP3 näyttenopeus: 16 kHz–48 kHz
- MP3 bittinopeus: 80 kbps–320 kbps

### Langaton teknologia:

- Bluetooth-versio: 4.2
- Bluetooth-profiili: A2DP V1.2, AVRCP V1.5
- Bluetooth-taajuusalue: 2400 – 2483,5 MHz
- Bluetooth-lähettimen teho: < 10 dBm (EIRP)
- Wi-Fi-verkko: IEEE 802.11 a/b/g/n/ac (2,4 GHz/5 GHz)
- 2,4G Wi-Fi-taajuusalue: 2412 MHz – 2472 MHz (2,4 GHz ISM-kaista, USA ja Kanada 11 kanavaa, Eurooppa ja muut 13 kanavaa)
- 2,4G Wi-Fi-lähettimen teho: < 20 dBm (EIRP)
- 5G Wi-Fi-taajuusalue: 5,15 - 5,35GHz, 5,470-5,725GHz, 5,725 - 5,825GHz
- 5G Wi-Fi-lähettimen teho: < 23 dBm (EIRP)

### Mitat:

- Mitat (L x K x S): 709 x 58 x 101 mm / 27,9" x 2,3" x 3,9"
- Paino: 2,8 kg
- Pakkauksen mitat (LxKxS): 966 x 126 x 161 mm / 38,0" x 4,9" x 6,3"
- Pakkauksen paino (brutto): 4,5 kg



## FR

### Spécifications générales :

- Modèle : BAR 5.0 MULTIBEAM
- Alimentation électrique : 100 - 240 V CA, ~ 50/60 Hz
- Puissance de sortie totale des enceintes (max. à 1 % DHT) : 250 W
- Puissance de sortie de la barre de son (max. à 1 % DHT) : 5 x 50 W
- Haut-parleurs de la barre de son : 5 haut-parleurs oblongs de 48 mm x 80 mm (3 orientés vers l'avant et 2 vers les côtés) + 4 radiateurs passifs de 75 mm (3")
- Consommation en veille réseau : < 2,0 W
- Température de fonctionnement : 0°C - 45°C

### Spécifications HDMI :

- Entrée vidéo HDMI : 1
- Sortie vidéo HDMI (avec canal de retour audio amélioré (eARC, Enhanced Audio Return Channel)) : 1
- Version HDCP HDMI : 2.3

### Spécifications audio :

- Réponse en fréquence : 50 Hz - 20 KHz
- Entrées audio : 1 optique, Bluetooth, USB (la lecture USB est disponible sur la version US. Sur les autres versions, l'USB est réservé au service.)

### Spécifications USB :

- Port USB : Type A
- Caractéristiques USB : 5 V CC, 0,5 A

- Formats de fichiers supportés : mp3
- Codec MP3 : MPEG 1 Layer 2/3, MPEG 2 Layer 3, MPEG 2.5 Layer 3
- Taux d'échantillonnage MP3 : 16 KHz - 48 KHz
- Débit de bits MP3 : 80 kbps - 320 kbps

### Spécifications radio :

- Version Bluetooth : 4.2
- Profils Bluetooth : A2DP V1.2, AVRCP V1.5
- Plage de fréquences du Bluetooth : 2400 - 2483,5 MHz
- Puissance de l'émetteur Bluetooth : < 10 dBm (PAR)
- Réseau Wi-Fi : IEEE 802.11 a/b/g/n/ac (2,4 GHz / 5 GHz)
- Plage de fréquences 2.4G Wi-Fi : 2412- 2472 MHz (bande ISM 2,4 GHz, USA et Canada 11 canaux, Europe et autres 13 canaux)
- Puissance de l'émetteur Wi-Fi 2.4G : < 20 dBm (PAR)
- Plage de fréquences 5G Wi-Fi : 5,15 - 5,35GHz, 5,470-5,725GHz, 5,725 - 5,825GHz
- Puissance de l'émetteur Wi-Fi 5G : < 23 dBm (PAR)

### Dimensions :

- Dimensions (L x H x P) : 709 x 58 x 101 mm / 27,9" x 2,3" x 3,9"
- Poids : 2,8 kg
- Dimensions de l'emballage (LxHxP) : 966 x 126 x 161 mm / 38,0" x 4,9" x 6,3"
- Poids de l'emballage (poids brut) : 4,5 kg

## IT

### Specifiche Generali:

- Modello: BAR 5.0 MULTIBEAM
- Alimentazione: 100 - 240V AC, ~ 50/60Hz
- Potenza in uscita totale dello speaker (Max. @THD 1%): 250W
- Potenza in uscita soundbar (Max. @THD 1%): 5 x 50W
- Trasduttori Soundbar: 5 driver racetrack da 48mm x 80mm (3 anteriori e 2 laterali) + 4 radiatori passivi da 3" (75mm)
- Consumo della Soundbar in standby di rete: <2,0W
- Temperatura d'esercizio: 0°C - 45°C

### Specifiche HDMI:

- Ingressi Video HDMI: 1
- Uscita Video HDMI (con Enhanced Audio Return Channel, eARC): 1
- Versione HDCP HDMI: 2.3

### Specifiche audio:

- Risposta in frequenza: 50Hz - 20 KHz
- Ingressi Audio: 1 Ottico, Bluetooth, USB (la riproduzione da USB è disponibile nella versione USA. Per le altre versioni, l'USB è solo per il servizio di assistenza).

### Specifiche USB:

- Porta USB: Type A
- Parametri USB: 5V CC, 0,5A
- Formato file supportati: mp3

- Codec MP3: MPEG 1 Layer 2/3, MPEG 2 Layer 3, MPEG 2.5 Layer 3
- Frequenza di campionamento MP3: 16KHz - 48 KHz
- Bitrate MP3: 80kbps - 320kbps

### Specifiche wireless:

- Versione Bluetooth: 4.2
- Profilo Bluetooth: A2DP V1.2, AVRCP V1.5
- Gamma di frequenza Bluetooth: 2400 - 2483,5 MHz
- Potenza del trasmettitore Bluetooth: <10 dBm (EIRP)
- Rete Wi-Fi : IEEE 802.11 a/b/g/n/ac (2.4GHz/5GHz)
- Gamma di frequenza Wi-Fi 2.4G: 2412 - 2472 MHz (banda ISM 2.4GHz, USA e Canada 11 canali, Europa e altri 13 canali)
- Potenza del trasmettitore Wi-Fi 2.4G: < 20 dBm (EIRP)
- Gamma di frequenza Wi-Fi 5G: 5.15 - 5.35GHz, 5.470-5.725GHz, 5.725 - 5.825GHz
- Potenza del trasmettitore Wi-Fi 5G: < 23 dBm (EIRP)

### Dimensioni:

- Dimensioni (L x A x P): 709 x 58 x 101 mm / 27,9" x 2,3" x 3,9"
- Peso: 2,8 kg
- Dimensioni imballo (LxAxP): 966 x 126 x 161 mm / 38,0" x 4,9" x 6,3"
- Peso imballo (lordo): 4,5 kg

**NL****Algemene specificaties:**

- Model: BAR 5.0 MULTIBEAM
- Voeding: 100 - 240V AC, ~ 50/60Hz
- Totale uitgangsvermogen luidspreker (Max. @THD 1%): 250W
- Totale uitgangsvermogen Soundbar (Max. @THD 1%): 5 x 50W
- Soundbar transducer: 5x (48 x 80)mm racetrack-drivers (3 aan de voorkant en 2 aan de zijkant) + 4x 3" (75mm) Passive Radiators
- standby-voeding via netwerk: <2,0W
- temperatuur wanneer in bedrijf: 0°C - 45°C

**HDMI specificatie:**

- HDMI video-ingang: 1
- HDMI-video-uitgang (met Enhanced Audio Return Channel, eARC): 1
- HDMI HDCP-versie: 2.3

**Audio-specificatie:**

- Frequentiebereik: 50Hz - 20KHz
- Audio-ingangen: 1 Optisch, Bluetooth, USB (USB afspelen is beschikbaar in Amerikaanse uitvoering. Voor andere versies is USB alleen voor service.)

**USB-specificatie:**

- USB-poort: Type A
- USB-rating: 5V DC, 0,5A
- Ondersteunende bestandsformaten: mp3
- MP3 Codec: MPEG 1 Layer 2/3, MPEG 2 Layer 3, MPEG 2.5 Layer 3

- MP3 sampling-frequentie: 16KHz - 48 KHz
- MP3-speler: 80kbps - 320kbps

**Draadloze specificatie:**

- Bluetooth versie: 4.2
- Bluetooth-profiel: A2DP V1.2, AVRCP V1.5
- Bluetooth frequentiebereik: 2400 - 2483.5 MHz
- Vermogen Bluetooth-zender: <10 dBm (EIRP)
- Wi-Fi-netwerk: IEEE 802.11 a/b/g/n/ac (2,4GHz/5GHz)
- 2.4G Wifi-frequentiebereik: 2412-2472 MHz (2,4 GHz ISM-band, VS en Canada 11 kanalen, Europa en andere 13 kanalen)
- 2.4G Wifi-zendervermogen: <20 dBm (EIRP)
- 5G Wi-Fi frequentiebereik: 5.15 - 5.35GHz, 5.470-5.725GHz, 5.725 - 5.825GHz
- 5G Wifi-zendervermogen: <23 dBm (EIRP)

**Afmetingen:**

- Afmetingen (H x B x L): 709 x 58 x 101 mm / 27.9" x 2.3" x 3.9"
- Gewicht: 2.8 kg
- Afmetingen verpakking (WxHxD): 966 x 126 x 161 mm / 38.0" x 4.9" x 6.3"
- Gewicht verpakking (brutogewicht): 4.5 kg

**NO****Generell spesifikasjon:**

- Modell: BAR 5.0 MULTIBEAM
- Strømforsyning: 100-240 V AC, ~ 50/60 Hz
- Høytalerens totale utgangseffekt (maks ved THD 1 %): 250 W
- Lydplankens utgangseffekt (maks ved THD 1 %): 5 x 50 W
- Lydplankens elementer: 5x (48 x 80)mm racetrack-drivere (3 forovervendte og 2 sidevendte) + 4x 3" (75mm) passive radiatorer
- Nettverkseffekt i standby: <2,0 W
- Driftstemperatur: 0-45 °C

**HDMI spesifikasjon:**

- HDMI-videoingang: 1
- HDMI-videooutput (med forbedret lydreturkanal, eARC): 1
- HDMI HDCP-versjon: 2.3

**Lydspesifikasjon:**

- Frekvensrespons: 50 Hz - 20 KHz
- Lydinganger: 1 optisk, Bluetooth, USB (USB (USB-avspilling er tilgjengelig i versjonen for USA. For andre versjoner er USB kun for service.)

**USB-spesifikasjon:**

- USB-port: Type A
- Nominell USB-effekt: 5 V DC, 0,5 A
- Støttede filformater: mp3
- MP3-kodek: MPEG 1 Layer 2/3, MPEG 2 Layer 3, MPEG 2.5 Layer 3

- MP3-samplingfrekvens: 16KHz - 48 KHz
- MP3-bitastighet: 80-320 kbps

**Trådløs spesifikasjon:**

- Bluetooth-versjon: 4.2
- Bluetooth-profil: A2DP V1.2, AVRCP V1.5
- Bluetooth-frekvensområde: 2400 - 2483,5 MHz
- Bluetooth-sendereffekt: <10 dBm (EIRP)
- Trådløst nettverk: IEEE 802.11 a/b/g/n/ac (2,4 GHz / 5 GHz)
- Frekvensområde for trådløst 2,4G-nettverk: 2412 - 2472 MHz (2,4GHz ISM Band, USA og Canada 11 kanaler, Europa og andre 13 kanaler)
- Effekt for 2.4G Wi-Fi-sender: < 20 dBm (EIRP)
- Frekvensområde for trådløst 5G-nettverk: 5,15 - 5,35GHz, 5,470-5,725GHz, 5,725 - 5,825GHz
- Effekt for 5G Wi-Fi-sender: < 23 dBm (EIRP)

**Mål:**

- Mål (B x H x D): 709 x 58 x 101 mm / 27,9" x 2,3" x 3,9"
- Vekt: 2,8 kg
- Emballasjens mål (BxHxD): 966 x 126 x 161 mm / 38,0" x 4,9" x 6,3"
- Emballasjens vekt (brutto vekt): 4,5 kg

**PL****Ogólne dane techniczne:**

- Model: BAR 5,0 MULTIBEAM
- Zasilanie: 100 - 240 V AC, ~50/60Hz
- Łączna moc wyjścia głośnika (maks. przy THD 1%): 250 W
- Łączna moc wyjścia soundbara (maks. przy THD 1%): 5 x 50 W
- Przetwornik soundbara: Pięć głośników typu racetrack 48 mm x 80 mm (3 zwrócone do przodu oraz 2 na boki) + cztery przetworniki pasywne 3" (75 mm)
- Moc w sieci, w trybie gotowości: < 2,0W
- Temperatura robocza: 0°C - 45°C

**Parametry HDMI:**

- Wejście HDMI Video: 1
- Wyjście HDMI Video (z obsługą ulepszonoego zwrotnego kanału audio, eARC): 1
- Wersja HDMI HDCP: 2.3

**Parametry audio:**

- Pasmo przenoszenia: 50 Hz - 20 kHz
- Wejścia audio: 1 Optyczne, Bluetooth, USB (odtworzenie z dysku USB jest dostępne tylko w wersji amerykańskiej. W przypadku innych wersji port USB służy tylko do serwisowania urządzenia).

**Dane techniczne USB:**

- Port USB: Typ A
- Parametry złącza USB: 5 V DC, 0,5 A
- Obsługiwany format pliku: mp3

- Kodex MP3: MPEG 1 Layer 2/3, MPEG 2 Layer 3, MPEG 2.5 Layer 3
- Częstotliwość próbkowania MP3: 16 kHz - 48 kHz
- Przepływność MP3: 80 kb/s ~ 320 kb/s

**Parametry sieci bezprzewodowej:**

- Wersja Bluetooth: 4.2
- Profil Bluetooth: A2DP V1.2, AVRCP V1.5
- Pasmo przenoszenia Bluetooth: 2400 - 2483,5 MHz
- Moc nadajnika Bluetooth: <10 dBm (EIRP)
- Sieć Wi-Fi: IEEE 802.11 a/b/g/n/ac (2,4 GHz/5 GHz)
- Zakres częstotliwości Wi-Fi dla 2,4 GHz: 2412 - 2472 MHz (2,4 GHz w paśmie ISM, 11 kanałów w USA i Kanadzie, 13 kanałów w Europie i innych)
- Moc nadajnika Wi-Fi dla 2,4 GHz: < 20 dBm (EIRP)
- Zakres częstotliwości Wi-Fi dla 5 GHz: 5,15 - 5,35GHz, 5,470-5,725GHz, 5,725 - 5,825GHz
- Moc nadajnika Wi-Fi dla 5 GHz: < 23 dBm (EIRP)

**Wymiary:**

- Wymiary (szer. x wys. x gł.): 709 x 58 x 101 mm / 27,9" x 2,3" x 3,9"
- Masa: 2,8 kg
- Wymiary opakowania (dł. x szer. x wys.): 966 x 126 x 161 mm / 38,0" x 4,9" x 6,3"
- Masa opakowania (brutto): 4,5 kg

**PT****Especificação geral**

- Modelo: BAR 5,0 MULTIBEAM
- Fonte de alimentação: 100 - 240V CA, 50/60Hz
- Potência de saída total do altifalante (máx. @THD 1%): 250W
- Potência de saída da barra de som (máx. @THD 1%): 5 x 50W
- Transdutor da barra de som: 5x (48 x 80)mm controladores racetrack (3 de frente e 2 de lado) + 4x 3 pol. (75 mm) Radiadores Passivos
- potência de espera da rede: <2,0W
- Temperatura operacional: 0°C - 45°C

**Especificação de HDMI:**

- Entrada de vídeo HDMI 1
- Saída de vídeo HDMI (Com Audio Return Channel Melhorado, eARC): 1
- Versão HDMI HDCP: 2,3

**Especificação de áudio:**

- Resposta de frequência: 50Hz - 20KHz
- Entradas de Áudio: 1 Ótico, Bluetooth, USB (a reprodução USB está disponível na versão dos EUA. Para outras versões, o USB é apenas para atualização de software.)

**Especificação USB:**

- Porta USB: Tipo A
- Classificação USB: SV CC, 0,5A
- Formato de ficheiro de apoio: mp3
- Codex de MP3: MPEG 1 Camada 2/3, MPEG 2 Camada 3, MPEG 2.5 Camada 3

- Taxa de amostragem de MP3: 16KHz - 48 KHz
- Velocidade de transmissão de MP3: 80kbps - 320kbps

**Especificação sem fios:**

- Versão Bluetooth: 4.2
- Perfil de Bluetooth: A2DP V1.2, AVRCP V1.5
- Gama de frequências de Bluetooth: 2400 - 2483,5 MHz
- Potência do transmissor Bluetooth: < 10 dBm (EIRP)
- Rede Wi-Fi: IEEE 802,11 a/b/g/n/ac (2,4GHz/5GHz)
- Faixa de frequências Wi-Fi 2,4G: 2412 - 2472 MHz (Banda ISM 2,4 GHz, 11 Canais EUA e Canadá, 13 Canais Europa e outros)
- Potência de transmissão de Wi-Fi 2,4 G: < 20 dBm (EIRP)
- Gama de frequências Wi-Fi 5G: 5,15 - 5,35GHz, 5,470-5,725GHz, 5,725 - 5,825GHz
- Potência de transmissão de Wi-Fi 5G: < 23 dBm (EIRP)

**Dimensões:**

- Dimensões (L x A x P): 709 x 58 x 101 mm / 27,9" x 2,3" x 3,9"
- Peso: 2,8 kg
- Dimensões da embalagem (L x A x P): 966 x 126 x 161 mm / 38,0" x 4,9" x 6,3"
- Peso da embalagem (bruto): 4,5 kg

## PT-BR

### Especificações geral:

- Modelo: BAR 5.0 MULTIBEAM
- Fonte de alimentação: 100 a 240 VAC, ~ 50/60 Hz
- Potência total dos alto-falantes (rms a THD <1%): 125 W
- Potência total da soundbar (rms a THD <1%): 5 x 25 W
- Transdutor da barra de som: 5 drivers de 48 x 80 mm (3 frontais e 2 laterais) e 4 radiadores passivos de 3" (75 mm)
- Potência em espera com conexão de rede: <2,0W
- Temperatura de operação: 0°C a 45°C

### Especificações de HDMI:

- Entradas de vídeo HDMI: 1
- Saídas de vídeo HDMI (com Enhanced Audio Return Channel, eARC): 1
- Versão de HDMI HDCP: 2.3

### Especificações de áudio:

- Resposta de frequência: 50 Hz a 20 KHz
- Entradas de áudio: Ótica, Bluetooth e USB. A reprodução via USB está disponível apenas no modelo para os EUA; nos outros modelos, a entrada USB é apenas para manutenção.

### Especificações USB:

- Porta USB: Tipo A
- Especificações USB: 5 VDC, 0,5 A
- Formatos de arquivo suportados: mp3

- Codec MP3: MPEG 1 Layer 2/3, MPEG 2 Layer 3 e MPEG 2.5 Layer 3
- Taxa de amostragem MP3: 16 a 48 KHz
- Bitrate MP3: 80 a 320 kbps

### Especificações de conexão sem fio:

- Versão Bluetooth: 4.2
- Perfil Bluetooth: A2DP V1.2 e AVRCP V1.5
- Intervalo de frequência Bluetooth: 2400 a 2483,5 MHz
- Potência de transmissão Bluetooth: <10 dBm (EIRP)
- Rede Wi-Fi: IEEE 802.11 a/b/g/n/ac (2,4 GHz/5 GHz)
- Intervalo de frequência Wi-Fi 2.4G: 2,412 a 2,472 MHz na banda ISM a 2,4 GHz nos canais 11 (Canadá e EUA) e 13 (Europa e outros locais)

- Potência de transmissão Wi-Fi 2.4G: <20 dBm (EIRP)
- Intervalos de frequência Wi-Fi 5G: 5,15 - 5,35GHz, 5,470-5,725GHz, 5,725 - 5,825GHz
- Potência de transmissão Wi-Fi 5G: <23 dBm (EIRP)

### Dimensões:

- Dimensões (L x A x P): 709 x 58 x 101 mm / 27,9" x 2,3" x 3,9"
- Peso: 2,8 kg
- Dimensões da embalagem (L x A x P): 966 x 126 x 161 mm / 38,0" x 4,9" x 6,3"
- Peso da embalagem (bruto): 4,5 kg

## SK

### Všeobecné technické údaje:

- Model: BAR 5.0 MULTIBEAM
- Napájací zdroj: 100 - 240 V AC, ~ 50/60 Hz
- Celkový výstupný výkon reproduktora (max. pri THD 1 %): 250 W
- Výstupný výkon zariadenia Soundbar (max. pri THD 1 %): 5 x 50 W
- Menič zariadenia Soundbar: 5x (48 x 80)mm ovládače racetrack (3 smerujúce vpred a 2 vysielajúce do strán) + 4x 3" (75mm) pasívne radiátory
- Pohotovostné napätie pri zapojení v sieti: < 2,0W
- Prevádzková teplota: 0 °C - 45 °C

### HDMI špecifikácia:

- HDMI video vstup: 1
- HDMI video výstup (so zlepšeným audio spätným kanálom, eARC): 1
- Verzia HDMI HDCP: 2.3

### Audio špecifikácia:

- Frekvenčná odozva: 50 Hz - 20 kHz
- Audio vstupy: 1 optický, Bluetooth, USB (Prehrávanie cez USB je dostupné len vo verzii pre USA. Pre iné verzie je USB určené len ako servisné rozhranie.)

### USB špecifikácia:

- USB port: Typ A
- USB charakteristika: 5 V DC, 0,5 A
- Podporovaný formát súboru: mp3

- MP3 kodek: MPEG 1 Layer 2/3, MPEG 2 Layer 3, MPEG 2.5 Layer 3
- MP3 vzorkovacia frekvencia: 16KHz - 48 KHz
- MP3 bitrate: 80 kbps - 320 kbps

### Bezdrôtová špecifikácia:

- Bluetooth verzia: 4.2
- Bluetooth profil: A2DP V1.2, AVRCP V1.5
- Bluetooth frekvenčný rozsah: 2400 - 2483,5 MHz
- Výkon vysieláča Bluetooth: <10 dBm (EIRP)
- Sieť Wi-Fi: IEEE 802.11 a/b/g/n/ac (2,4 GHz/5 GHz)
- Frekvenčné pásmo Wi-Fi 2.4G: 2412 - 2472 MHz (2,4 GHz pásmo ISM, USA a Kanada 11 kanálov, Európa a ďalšie krajiny 13 kanálov)
- Výkon vysieláča Wi-Fi 2.4 G: < 20 dBm (EIRP)
- Frekvenčné pásmo Wi-Fi 5 G: 5,15 - 5,35GHz, 5,470-5,725GHz, 5,725 - 5,825GHz
- Výkon vysieláča 5G Wi-Fi: < 23 dBm (EIRP)

### Rozmery:

- Rozmery (Š x V x H): 709 x 58 x 101 mm / 27,9" x 2,3" x 3,9"
- Hmotnosť: 2,8 Kg
- Rozmery balenia (Š x V x H): 966 x 126 x 161 mm / 38,0" x 4,9" x 6,3"
- Hmotnosť balenia (brutto hmotnosť): 4,5 kg

## SV

### Allmänna specifikationer:

- Modell: BAR 5.0 MULTIBEAM
- Strömförsörjning: 100 - 240 V AC, ~ 50/60 Hz
- Högtalarens totala uteffekt (max vid 1 % THD): 250 W
- Soundbarens uteffekt: (max vid 1 % THD): 5 x 50 W
- Soundbar-element: 5x (48 x 80)mm ovala element (3 framåtriktade och 2 sidoriktade) + 4x 3-tums (75 mm) passiva element
- Strömförbrukning i standby: < 2,0 W
- Drifttemperatur: 0° C - 45° C

### HDMI specifikation:

- HDMI-videoingång: 1
- HDMI-videoutgång (med Enhanced Audio Return Channel, eARC): 1
- HDMI HDCP-version: 2.3

### Ljudspecifikation:

- Frekvensåtergivning: 50 Hz - 20 kHz
- Ljudingångar: 1 optisk, Bluetooth, USB (USB-uppspelning är tillgängligt i USA-version. I andra versioner är USB-porten endast avsedd för service.)

### USB-specifikation:

- USB-port: Typ A
- USB-effekt: 5 V DC, 0,5 A
- Stöder filformaten: mp3
- MP3-kodetek: MPEG 1 Layer 2/3, MPEG 2 Layer 3, MPEG 2.5 Layer 3

- MP3-samplingshastighet: 16 kHz - 48 kHz
- MP3-bitshastighet: 80 kbit/s - 320 kbit/s

### Specifikationer för trådlösa anslutningar:

- Bluetooth-version: 4.2
- Bluetooth-profil: A2DP V 1,2 / AVRCP V 1,5
- Bluetooth-frekvensomfång: 2400 - 2483,5 MHz
- Bluetooth-sändarens effekt: < 10 dBm (EIRP)
- Wi-Fi-nätverk: IEEE 802.11 a/b/g/n/ac (2,4 GHz/5 GHz)
- 2.4 G Wi-Fi frekvensomfång: 2412 - 2472 MHz (2.4GHz ISM Band, USA och Kanada 11 kanaler, Europa och övriga 13 kanaler)
- 2.4G Wi-Fi-sändarens effekt: < 20 dBm (EIRP)
- 5G Frekvensintervall för Wi-Fi: 5,15 - 5,35GHz, 5,470-5,725GHz, 5,725 - 5,825GHz
- 5G Wi-Fi-sändarens effekt: < 23 dBm (EIRP)

### Mått:

- Dimensioner (B x H x D): 709 x 58 x 101 mm / 27,9" x 2,3" x 3,9"
- Vikt: 2,8 kg
- Förpackningsmått (B x H x D): 966 x 126 x 161 mm / 38,0" x 4,9" x 6,3"
- Förpackningsvikt (Bruttovikt): 4,5 kg

## SU

### Общие характеристики:

- Модель: BAR 5.0 MULTIBEAM
- Источник питания: 100 - 240 В переменного тока, 50/60 Гц
- Общая выходная мощность акустики (макс. при сум. коэф. гарм. 1%): 250 Вт
- Выходная мощность звуковой панели (макс. при сум. коэф. гарм. 1%): 5 x 50 Вт
- Динамики звуковой панели: 5 головок громкоговорителя 48 мм x 80 мм (3 передних и 2 боковых) + 4 пассивных излучателя 3 дюйма (75 мм)
- сетевая мощность в режиме ожидания: < 2,0 Вт
- Рабочая температура: от 0°С до 45°С

### Характеристики HDMI:

- Видеовыходы HDMI: 1
- Видеовыход HDMI (с усовершенствованным обратным аудиоканалом, eARC): 1
- Версия HDMI HDCP: 2.3

### Характеристики аудио:

- Частотная характеристика: 50 Гц - 20 кГц
- Аудиовыходы: 1 оптический, Bluetooth, USB (воспроизведение с USB доступно в версии для США. Для других версий USB используется только для технического обслуживания).

### Характеристики USB:

- Порт USB: Тип A
- Характеристики USB: 5 В постоянный ток, 0,5 А

- Поддерживаемые форматы файлов: mp3
- Кодек MP3: MPEG 1 Layer 2/3, MPEG 2 Layer 3, MPEG 2.5 Layer 3
- Частота дискретизации MP3: 16 кГц - 48 кГц
- Битрейт MP3: 80 кб/с ~ 320 кб/с

### Характеристики беспроводной связи:

- Версия Bluetooth: 4.2
- Профиль Bluetooth: A2DP V1.2, AVRCP V1.5
- Частотный диапазон Bluetooth: 2400 МГц - 2483,5 МГц
- Мощность передатчика Bluetooth: < 10 дБмВт (EIRP)
- Сеть Wi-Fi: IEEE 802.11 a/b/g/n/ac (2,4 ГГц / 5 ГГц)
- Частотный диапазон 2.4G Wi-Fi: 2412 - 2472 МГц (2,4 ГГц диапазона ISM, в США и Канаде 11 каналов, в Европе и других странах 13 каналов)
- Мощность передатчика 2.4G Wi-Fi: < 20 дБмВт (EIRP)
- Частотный диапазон 5G Wi-Fi: 5,15 - 5,35 ГГц, 5,725 - 5,825 ГГц
- Мощность передатчика 5G Wi-Fi: < 23 дБмВт (EIRP)

### Размеры:

- Размеры (Ш x В x Г): 709 x 58 x 101 мм / 27,9" x 2,3" x 3,9"
- Вес: 2,8 кг
- Размеры упаковки (Ш x В x Г): 966 x 126 x 161 мм / 38,0" x 4,9" x 6,3"
- Вес упаковки (общий): 4,5 кг

## ZH-TW

### 一般規格:

- 型號: BAR 5.0 MULTIBEAM
- 電源: 100 - 240V AC, ~50/60Hz
- 總喇叭輸出功率 (Max. @THD 1%): 250W
- 條形音箱輸出功率 (Max. @THD 1%): 5 x 50W
- 條型音箱轉換器: 5x (48 x 80)mm 賽道型驅動器 (3個前面和2個側面) + 4x 3"(75mm) 被動輻射器
- 網路待命功率: <2.0W
- 工作溫度: 0°C - 45°C

### HDMI 規格:

- HDMI 視訊輸入: 1
- HDMI 視訊輸出 (帶增強的音訊回傳通道, eARC): 1
- HDMI HDCP 版本: 2.3

### 音訊規格:

- 頻率回應: 50Hz - 20KHz
- 音訊輸入: 1 光纖、藍牙、USB (美國版本提供 USB 播放。對於其他版本, USB 僅適用於服務。)

### USB 規格:

- USB 連接埠: A 型
- USB 額定值: 5V DC, 0.5A
- 支援檔案格式: mp3
- MP3 編解碼器: MPEG 1 Layer 2/3、MPEG 2 Layer 3、MPEG 2.5 Layer 3

- MP3 取樣率: 16KHz - 48 KHz
- MP3 位元速率: 80kbps - 320kbps

### 無線規格:

- 藍牙版本: 4.2
- 藍牙設定檔: A2DP V1.2, AVRCP V1.5
- 藍牙頻率範圍: 2,400 - 2,483.5MHz
- Bluetooth 發射機功率: <10 dBm (EIRP)
- Wi-Fi 網路: IEEE 802.11 a/b/g/n/ac (2.4GHz/5GHz)
- 2.4G Wi-Fi 頻率範圍: 2412 - 2472 MHz (2.4GHz ISM 頻帶、美國和加拿大 11 個頻道、歐洲和其他 13 個頻道)
- 2.4G Wi-Fi 發射機功率: <20 dBm (EIRP)
- 5G Wi-Fi 頻率範圍: 5.15 - 5.35GHz、5.470-5.725GHz、5.725 - 5.825GHz
- 5G Wi-Fi 發射機功率: <23 dBm (EIRP)

### 尺寸:

- 尺寸 (寬 x 高 x 深): 709 x 58 x 101 mm / 27.9" x 2.3" x 3.9"
- 重量: 2.8 kg
- 包裝尺寸 (寬 x 高 x 深): 966 x 126 x 161 mm / 38.0" x 4.9" x 6.3"
- 包裝重量 (毛重): 4.5 kg

## ID

### Spesifikasi umum:

- Model: BAR 5.0 MULTIBEAM
- Catu daya: 100-240 V AC, ~50/60 Hz
- Daya output speaker total (Maks. @THD 1%): 250 W
- Daya output Soundbar (Maks. @THD 1%): 5 x 50 W
- Transduser Soundbar: 5x (48 x 80)mm driver ricetrack (3 hadap depan dan 2 hadap samping) + 4 Radiator Pasif berukuran 3" (75 mm)
- daya siaga dalam jaringan: < 2,0 W
- Suhu pengoperasian: 0°-45° C

### Spesifikasi HDMI:

- Input Video HDMI: 1
- Output Video HDMI (dengan Enhanced Audio Return Channel, eARC): 1
- Versi HDMI HDCP: 2.3

### Spesifikasi audio:

- Respons frekuensi: 50 Hz-20 kHz
- Input audio: 1 Optikal, Bluetooth, USB (pemutaran USB tersedia di versi AS. Pada versi lain, USB hanya untuk Layanan.)

### Spesifikasi USB:

- Port (USB): Tipe A
- Rating USB: 5 V DC, 0,5 A
- Format file yang didukung: mp3
- Codec MP3: MPEG 1 Layer 2/3, MPEG 2 Layer 3, MPEG 2.5 Layer 3

- Laju sampel MP3: 16-48 kHz
- Bitrate MP3: 80-320 kbps

### Spesifikasi nirkabel:

- Versi Bluetooth: 4.2
- Profil Bluetooth: A2DP V1.2, AVRCP V1.5
- Rentang frekuensi Bluetooth: 2400-2483.5 MHz
- Daya pemancar Bluetooth: <10 dBm (EIRP)
- Jaringan Wi-Fi: IEEE 802.11 a/b/g/n/ac (2.4 GHz/5 GHz)
- Rentang frekuensi Wi-Fi 2.4G: 2412 - 2472 MHz (2.4 GHz ISM Band, AS dan Kanada 11 Saluran, Eropa dan lainnya 13 Saluran)
- Daya pemancar Wi-Fi 2.4G: <20 dBm (EIRP)
- Rentang frekuensi Wi-Fi 5G: 5,15 - 5,35GHz, 5,725 - 5,825GHz
- Daya pemancar Wi-Fi 5G: <23 dBm (EIRP)

### Dimensi:

- Dimensi (P x T x L): 709 x 58 x 101 mm / 27,9" x 2,3" x 3,9"
- Berat: 2,8 kg
- Dimensi kemasan (P x T x L): 966 x 126 x 161 mm / 38,0" x 4,9" x 6,3"
- Berat kemasan (Berat kotor): 4,5 kg

●  
●  
●

## JP

### 一般仕様:

- モデル: BAR 5.0 MULTIBEAM
- 電源: 100~240 V AC、~50/60 Hz
- 総合出力 (最大@THD 1%) 250W
- サ운드バー出力 (最大@THD 1%) 5x50W
- スピーカー構成:  
48mm x 80mm楕円形ドライバー x 5  
(前面3基、サイドファイアリング  
2基) + 75mmバッシブラジエ  
ーター x 4
- ネットワーク接続した状態でのスタンバイ時消費電力: 2.0W未満
- 動作保証温度: 0°C~45°C

### HDMIの仕様:

- HDMIビデオ入力: 1
- HDMIビデオ出力 (Enhanced Audio Return Channel, eARC) : 1
- HDMI HDCPバージョン: 2.3

### オーディオ仕様:

- 周波数特性: 50Hz~20KHz
- オーディオ入力: 光デジタル端子 x1、Bluetooth、USB (米国バージョンではUSBからの音楽再生が可能で  
す。その他の国のバージョンでは  
USBはサービス用途です。)

### USB仕様:

- USB端子: Type A
- USB定格: 5V DC、0.5A
- 対応ファイルフォーマット: mp3

- MP3コーデック: MPEG 1 Layer 2/3、MPEG 2 Layer 3、MPEG 2.5 Layer 3
- MP3サンプリングレート: 16KHz~48 KHz
- MP3ビットレート: 80kbps~320kbps

### ワイヤレス仕様:

- Bluetoothバージョン: 4.2
- Bluetoothプロファイル:  
A2DP V1.2、AVRCP V1.5
- Bluetooth周波数帯域:  
2400~2483.5MHz
- Bluetooth対応トランスミッター  
出力: 10dBm未満 (EIRP)
- Wi-Fiネットワーク: IEEE 802.11  
a/b/g/n/ac (2.4GHz/5GHz)
- 2.4G Wi-Fi周波数帯域: 2412~2472MHz  
(2.4GHz ISMバンド、米国とカナダ 11  
チャンネル、ヨーロッパとその他の  
地域 13チャンネル)
- 2.4G Wi-Fiトランスミッター出力:  
20dBm未満 (EIRP)
- 5G Wi-Fi周波数帯域:  
5.15~5.35GHz、5.470~5.725GHz
- 5G Wi-Fiトランスミッター出力:  
23dBm未満 (EIRP)

### 寸法:

- 外形寸法 (幅x高さx奥行):  
709 x 58 x 101 mm
- 重量: 約2.8 kg
- 外装寸法 (幅x高さx奥行):  
966 x 126 x 161 mm
- 外装重量 (総重量): 約4.5 kg

●  
●  
●

## KO

### 일반 사양:

- 모델: BAR 5.0 MULTIBEAM
- 전원 공급 장치: 100~240V AC, 약 50/60Hz
- 총 스피커 전원 출력 (최대치 @THD 1%): 250W
- 사운드바 전원 출력 (최대치 @THD 1%): 5 x 50W
- 사운드바 변환기: 48mm x 80mm 레이스트랙 드라이버 5개(전면 3개 + 측면 방사형 2개) + 3인치(75mm) 패시브 라디에이터 4개
- 대기 전력: <0.5W
- 네트워크 상태의 대기 전력: <2.0W
- 작동 온도: 0°C~45°C

### HDMI 사양:

- HDMI 비디오 입력: 1
- HDMI 비디오 출력(향상된 Audio Return Channel, eARC): 1
- HDMI HDCP 버전: 2.3

### 오디오 사양:

- 주파수 응답: 50Hz~20KHz
- 오디오 입력: 1 광케이블, Bluetooth, USB(USB 재생은 미국 버전으로만  
이용 가능하며 다른 버전 사용 시 USB  
는 정미 전용)

### USB 사양:

- USB 포트: A형
- USB 정격: 5V DC, 0.5A

- 지원 파일 형식: mp3
- MP3 코덱: MPEG 1 Layer 2/3, MPEG 2 Layer 3, MPEG 2.5 Layer 3
- MP3 샘플링 속도: 16KHz~48KHz
- MP3 비트 전송률: 80kbps~320kbps

### 무선 사양:

- Bluetooth 버전: 4.2
- Bluetooth 프로파일: A2DP V1.2, AVRCP V1.5
- Bluetooth 주파수 범위:  
2,400MHz~2,483.5MHz
- Bluetooth 송신기 출력: <10dBm(EIRP)
- Wi-Fi 네트워크: IEEE 802.11 a/b/g/n/ac (2.4GHz/5GHz)
- 2.4G Wi-Fi 주파수 범위:  
2412~2472MHz(2.4GHz ISM 밴드, 미국  
및 캐나다 11개 채널, 유럽 및 기타 지역  
13개 채널)
- 2.4G Wi-Fi 송신기 출력: <20dBm(EIRP)
- 5G Wi-Fi 주파수 범위:  
5.15 - 5.35GHz, 5.470-5.725GHz,  
5.725 - 5.825GHz
- 5G Wi-Fi 송신기 출력: <23dBm(EIRP)

### 치수:

- 치수(너비 x 높이 x 깊이):  
709 x 58 x 101 mm / 27.9" x 2.3" x 3.9"
- 중량: 2.8 kg
- 포장 치수(W x H x D):  
966 x 126 x 161 mm / 38.0" x 4.9" x 6.3"
- 포장 중량(총 중량): 4.5 kg



**HE****מפרט כללי:**

- דגם: BAR 5.0 MULTIBEAM
- ספק כוח: 100 - 240V AC, ~ 50/60Hz
- הספק ברזל של הרמקולים (מקסימום @1% THD): 250W
- הספק מוצא של מקור הקול (מקסימום @1% THD): 5 x 50W
- מתמר מקור הקול: 5 רמקולים במבנה Racetrack בנודל 48 x 80 מ"מ (3 פונים קדימה ו-2 לצדדים) + 4 x רמקולים מסוג Passive Radiators בנודל 3 אינץ' (75 מ"מ)
- הספק במצב המתנה ברשת: > 2.0W
- טמפרטורת פעולה: 0°C - 45°C

**מפרט HDMI:**

- כניסת וידאו HDMI: 1
- יציאת וידאו HDMI (עם ערוץ החזרת שמע משופר, eARC): 1
- גרסת HDMI HDCP: 2.3

**מפרט שמע:**

- תגובת תדר: 20 KHz - 50 Hz
- כניסות שמע: 1 אופטית, Bluetooth, USB (פליבק ב-USB זמין בגרסת ארה"ב עבור גרסאות אחרות USB מיועד לשירות בלבד)

**מפרט USB:**

- יציאת USB: Type A
- זריון USB: 0.5A, 5V DC
- פורט מס' קובץ נתמך: mp3

**AR****המואצפאט האעמא:**

- מקודד MP3: MPEG 1 שכבה 2/3, MPEG שכבה 2
- קצב דיגימה MP3: 16KHz - 48 KHz
- קצב סיביות MP3: 80kbps - 320kbps
- **מפרט אלחוטני:**
  - גרסת Bluetooth: 4.2
  - פרופיל Bluetooth: AVRCP V1.5, A2DP V1.2
  - טווח תדרים Bluetooth: 2400 - 2483.5MHz
  - הספק משדר Bluetooth: פחות מ-10mW (EIRP) dBm
  - רשת Wi-Fi: IEEE 802.11 a/b/g/n/ac (2.4GHz/5GHz)
  - טווח תדרים Wi-Fi: 2412-2472MHz
  - תחום תדרים ISM: 2.4GHz, 11 ערוצים בארה"ב ובקנדה ו-13 ערוצים באירופה ובמקומות אחרים)
  - הספק משדר Wi-Fi: > 20dBm (EIRP)
  - טווח תדרים Wi-Fi: 5.15-5.35GHz, 5.725-5.825GHz, 5.470 - 5.725GHz
  - הספק משדר Wi-Fi: > 23dBm (EIRP)
- **מידות:**
  - מידות (ר / ג / ע): 101 / 58 / 709 מ"מ - 3.9 / 2.3 / 27.9 אינץ'
  - משקל: 2.8 ק"ג
  - מידות האריזה (ר / ג / ע): 161 / 126 / 966 מ"מ - 6.3 / 4.9 / 38.0 אינץ'
  - משקל האריזה (משקל כולל): 4.5 ק"ג
- **המואצפאט האעמא:**
  - הפרזא: BAR 5.0 MULTIBEAM
  - מעסר האמדה באפאצה: 100 - 240 פולט נאר מרמד, ~ 50/60 הרז
  - חרז פאצה מכיר הסוט הכלי (החד האצמי ענד נשוה נואפני כלי נבסע 1%): 250 ואט
  - חרז פאצה פריט הסוט (החד האצמי ענד נשוה נואפני כלי נבסע 1%): 5 x 50 ואט
  - מחול העארעה הסונית: מחרכאט מחכררע מנאס 5 x (80 x 48) מ (3 ואהאט אמאמיע ונשפיל עלו הגאניני) + משעאט סלנית 4 x 3 יפוע (75 מ)
  - פאצה ושע האעסנדאד המוסול: > 2.0 ואט
  - דרגע חררע הנשפיל: 0° סונית - 45° סונית
- **המואצפאט HDMI:**
  - מדחל פידיוו HDMI: 1
  - מחרז פידיוו HDMI (נפנית פאזה ארגאע הסוט המחסנת) (eARC): 1
  - אסדאר HDMI HDCP: 2.3
- **המואצפאט הסוט:**
  - אסעגאיע תרודד: 50 הרז - 20 קילוהרז
  - מדחלאת הסוט: 1 נפרי, USB, Bluetooth (נפוזר) הנשפיל עיר USB פי אסדאר הולאית המחסנת. נאנבסע לאסדאראת האחרו, USB מחכסל לחדמע קפז.)
- **המואצפאט USB:**
  - מנפז USB: הנוע A
  - נעניפ USB: 5 פולט נאר מסטר, 0.5 אמיר
  - נעסניפאט המלפאט המדעומע: mp3
- קודק MPEG 1 Layer 2/3, MPEG 2:MP3 Layer 3, MPEG 2.5 Layer 3
- מעדל עניע MP3: 16 קילוהרז - 48 קילוהרז
- מעדל הבט MP3: 80 קילו ב"ט פי הנלית - 320 קילו ב"ט פי הנלית
- **המואצפאט הווסיל האסלני:**
  - אסדאר Bluetooth: 4.2
  - מלפ Bluetooth: AVRCP V1.5, A2DP V1.2
  - נפאזי תרודד Bluetooth: 2400 - 2483.5 מיהאריז
  - קדרע מרסל הבלונוט: אפל מן 10 דיספיל מלני ואט (EIRP)
  - פיקע Wi-Fi: IEEE 802.11 a/b/g/n/ac (2.4GHz/5GHz) (2.4 גיגהרז/5 גיגהרז)
  - נפאזי תרודד ואי פאי 2472 - 2412 מיהאריז (2.4 גיגהרז/5 גיגהרז)
  - קדרע מרסל ואי פאי 2.4G: אפל מן 20 דיספיל מלני ואט (EIRP)
  - נפאזי תרודד Wi-Fi: 5.15 - 5.35 גיגהרז, 5.725 - 5.825 גיגהרז
  - קדרע מרסל ואי פאי 5G: אפל מן 23 דיספיל מלני ואט (EIRP)
- **האימאד:**
  - האימאד (הערש x הארעאז x העמק): 101 x 58 x 709 מ / 3.9" x 2.3" x 27.9"
  - הוונ: 2.8 כפמ
  - אימאד העווע (הערש x הארעאז x העמק): 161 x 126 x 966 מ / 6.3" x 4.9" x 38.0"
  - וונ העווע (הוונ האימאלי): 4.5 כפמ

**EN**

## 1. Information on power consumption

This equipment complies with European Commission Regulation (EC) No 1275/2008 and (EU) No 801/2013.

- Off: N/A
- Standby (when all wireless connections are deactivated): < 0.5 W
- Networked standby for Soundbar: < 2.0 W

## 2. The period of time after which the power management function switches the equipment automatically into:

Off	N/A	
Standby	When all wired ports are disconnected and all wireless network connections are deactivated	Switched to standby mode after 10 minutes.
Networked standby	When any wireless network connection is activated	Switched to networked standby mode after 10 minutes of inactivity in operational mode

## 3. If this equipment has the wireless network connections:

How to activate wireless network connections:

- Set up the equipment properly;
- Switch into wireless mode (Bluetooth, Chrome casting, AirPlay 2 casting audio, Alexa Multi-Room Music & etc);
- Connect with energy using products (e.g. players/ game consoles/ STB (Set-Top Boxes)/ phones/ tablets /PCs).

How to deactivate wireless network connections:

- Press and hold  on the remote control for more than 5 seconds firstly;
- Then long press  on the remote control for more than 5 seconds.

**DA**

## 1. Oplysninger om strømforbrug

Dette udstyr er i overensstemmelse med Europa-Kommissionens forordning (EF) nr.1275/2008 og (EU) Nr. 801/2013.

- Slukket: Ikke relevant
- Standby (når alle trådløse forbindelser er deaktiveret): < 0,5 W
- Netværksstandby for Soundbar: < 2,0 W

## 2. Den periode, hvorefter strømstyringsfunktionen automatisk skifter udstyret til:

Slukket	Ikke relevant	
Standby	Når alle kabelforbundne porte er frakoblet, og alle trådløse netværksforbindelser er deaktiveret	Skiftede til standby efter 10 minutter.

Netværksstandby	Når enhver trådløs netværksforbindelse er aktiveret	Skiftede til netværksstandbytilstand efter 10 minutters inaktivitet i driftstilstand
-----------------	---	--

## 3. Hvis dette udstyr har de trådløse netværksforbindelser:

Sådan aktiveres trådløse netværksforbindelser:

- Sæt udstyret korrekt op.
- Skift til trådløs tilstand (Bluetooth, Chrome casting, AirPlay 2 casting audio, Alexa Multi-Room Music & etc);
- Opret forbindelse til energiforbrugende produkter (fx spillere / spillkonsoller / tv-bokse / telefoner / tablets / pc'er).

Sådan deaktiveres trådløse netværksforbindelser:

- Tryk og hold  på fjernbetjeningen i mere end 5 sekunder først;
- Hold derefter  inde på fjernbetjeningen i mere end 5 sekunder.

**DE**

## 1. Informationen zum Stromverbrauch

Dieses Gerät entspricht der Verordnung (EG) Nr. 1275/2008 und (EU) Nr. 801/2013 der Europäischen Kommission.

- Aus: K. A.
- Standby (wenn alle Funkverbindungen deaktiviert sind): < 0,5 W
- Vernetzter Standby für Soundbar: < 2,0 W

## 2. Die Zeitspanne, nach der die Energiemanagement-Funktion das Gerät automatisch in die folgenden Modi schaltet:


Aus	K. A.	
Standby	Wenn alle verkabelten Anschlüsse getrennt und alle kabellosen Netzwerkverbindungen deaktiviert sind	Der Standby-Modus wird nach 10 Minuten aktiviert.
Vernetzter Standby	Wenn eine beliebige kabellose Netzwerkverbindung aktiviert ist	Umschaltung in den vernetzten Standby-Modus nach 10 Minuten Inaktivität im Betriebsmodus.

## 3. Wenn dieses Gerät über kabellose Netzwerkverbindungen verfügt:

Aktivieren von kabellosen Netzwerkverbindungen:

- Richte das Gerät ordnungsgemäß ein.
- Wechsle in den kabellosen Modus (Bluetooth, Chrome Casting, AirPlay 2 Casting Audio, Alexa Multi-Room Music usw.).
- Anschluss an energieverbrauchende Produkte (z. B. Player / Spielkonsolen / STB (Set-Top-Boxen) / Telefone / Tablets / PCs).

Deaktivieren von kabellosen Netzwerkverbindungen:

- Halte  auf der Fernbedienung mehr als 5 Sekunden lang gedrückt;
- Drücke dann  auf der Fernbedienung länger als 5 Sekunden.

## 1. Información sobre consumo de energía

Este equipo cumple las normas de la Comisión Europea (CE) N.º 1275/2008 y (UE) N.º 801/2013.

- Apagado: N/A
- En espera (con todas las conexiones inalámbricas desactivadas) <0,5 W
- Barra de sonido en espera en red: <2,0 W

## 2. El período de tiempo después del cual la función de ahorro de energía pone el equipo automático en estado:

Apagado	N/A	
En espera	Cuando todos los puertos con cables están desconectados y todas las conexiones de red inalámbricas están desactivadas	Cambia al modo de espera al cabo de 10 minutos.
En espera en red	Todas las conexiones inalámbricas están activadas	Cambia al modo de espera en red al cabo de 10 minutos de inactividad en modo de funcionamiento

## 3. Si el equipo tiene las conexiones de red inalámbricas:

Cómo activar las conexiones de red inalámbricas:

- Configura el equipo correctamente;
- Cambia al modo inalámbrico (Bluetooth, difusión Chromecast, difusión de audio mediante AirPlay 2, música multisala de Alexa, etc.);
- Conéctalo con productos que consuman energía (como reproductores, consolas de juegos, receptores de sobremesa, teléfonos, tabletas u ordenadores).

Cómo desactivar las conexiones de red inalámbricas:

- Mantén pulsado  en el control remoto durante más de 5 s en primer lugar;
- A continuación, mantén pulsado  en el control remoto durante más de 5 s.

## 1. Información sobre el consumo de energía

Este equipo cumple con la Regulación de la Comisión Europea (CE) Nro. 1275/2008 y (UE) Nro. 801/2013.

- Apagado: N/A
- Modo de espera (cuando todas las conexiones inalámbricas están desactivadas): <0,5 W
- Reposo de red para la barra de sonido: <2,0 W

## 2. El período tras el cual la función de administración de energía cambia el equipo automáticamente al siguiente estado:

Apagado	N/A	
Reposo	Cuando todos los puertos cableados están desconectados y todas las conexiones de red inalámbricas están desactivadas.	Se cambia al modo de espera después de 10 minutos.



Reposo de red	Cuando cualquier conexión de red inalámbrica está activada.	Se cambia al modo reposo de red después de 10 minutos de inactividad en el modo operativo.
---------------	---	--

## 3. Si el equipo tiene conexiones de red inalámbricas, siga estos pasos:

Cómo activar las conexiones de red inalámbricas:

- Configure el equipo de forma correcta.
- Cambie al modo inalámbrico (Bluetooth, transmisión de Chrome, transmisión de audio de AirPlay 2, Música multisala de Alexa, etc.).
- Conecte a la fuente de alimentación con determinados productos (p. ej., consolas de juego, reproductores, STB [decodificador], teléfonos, tabletas, computadoras).

Cómo desactivar las conexiones de red inalámbricas:

- Primero, mantenga presionado el botón  del control remoto durante más de 5 segundos;
- A continuación, presione el botón  del control remoto durante más de 5 segundos.

## 1. Tietoja koskien virrankulutusta

Tämä laite noudattaa Euroopan komission asetusten (EC) nro 1275/2008 ja (EU) nro 801/2013 vaatimuksia.

- Off (Pois päältä): Ei sovellu
- Valmiustila (kun kaikkien langattomien yhteyksien aktivointi on purettu): <0,5 W
- Verkkovalmiustila Soundbaria varten: <2,0 W

## 2. Ajanjakso, jonka jälkeen virranhallintatoiminto vaihtaa laitteen automaattisesti tilaan;

Pois päältä	Ei sovellu	
Valmiustila	Kun kaikkien johdotettujen porttien liitännät on purettu ja kaikki langattomat verkkoliitännät on poistettu käytöstä	Siirtyy valmiustilaan 10 minuutin kuluttua.
Verkkovalmiustila	Kun mikä tahansa verkkoyhteys aktivoidaan	Siirtyy käyttötilasta verkkovalmiustilaan 10 minuutin toimitettomuuden jälkeen

## 3. Jos tällä laitteistolla on langattomat verkkoliitännät:

Miten aktivoida langattoman verkon liitännät:

- Asenna laitteisto oikein;
- Vaihda langattomaan tilaan (Bluetooth, Chrome casting, AirPlay 2 äänen suoraisto, Alexa Multi-Room -musiikki jne.);
- Liitä energiaa käytävien laitteiden kanssa (esim. soittimet/pelikonsolit/ STB (digiboksit)/ puhelimet/taulutietokoneet/tietokoneet).

Miten deaktivoidaan langattoman verkon liitännät:

- Paina ja pidä ensin painettuna  kaukosäätimellä yli 5 sekunnin ajan;
- Paina sitten pitkään  kaukosäätimellä yli 5 sekunnin ajan.

## 1. Informations sur la consommation électrique

L'équipement est conforme au règlement de la Commission européenne (CE) n° 1275/2008 et (UE) n° 801/2013.

- Off : S. O.
- Veille (lorsque toutes les connexions sans fil sont désactivées) : < 0,5 W
- Veille en réseau pour la barre de son : < 2,0 W

## 2. La durée après laquelle la fonction de gestion de l'énergie commute automatiquement l'équipement dans l'état :



Éteint	S. O.	
Veille	Lorsque tous les ports câblés sont déconnectés et que toutes les connexions réseau sans fil sont désactivées.	Mise en veille après 10 minutes.
Veille en réseau	Lorsqu'une connexion réseau sans fil est activée.	Passage en veille en réseau après 10 minutes d'inactivité en état opérationnel.

## 3. Si cet équipement a des connexions réseau sans fil :

Activation des connexions réseau sans fil :

- Installez l'équipement correctement ;
- Sélectionnez un mode sans fil (Bluetooth, diffusion Chrome, diffusion audio AirPlay 2, Alexa MultiRoom Musique et autres) ;
- Connectez-vous avec les produits consommateurs d'énergie (par ex. lecteurs / consoles de jeux / récepteurs/décodeurs / téléphones / tablettes / PCs).

Désactivation des connexions réseau sans fil :

- Appuyez d'abord pendant plus de 5 secondes sur  de la télécommande ;
- Appuyez ensuite pendant plus de 5 secondes sur  de la télécommande.

## 1. Informazioni sul consumo energetico

Questo dispositivo è conforme ai regolamenti della Commissione Europea (CE) n. 1275/2008 e (UE) n. 801/2013.

- Spento: N/D
- Standby (quando tutte le connessioni wireless sono disattivate): < 0,5 W
- Standby di rete per la Soundbar: < 2,0 W

## 2. Il periodo di tempo dopo il quale la funzione di gestione dell'alimentazione commuta automaticamente l'apparecchio su:

Spento	N/D	
Standby	Quando tutte le porte cablate sono scollegate e tutte le connessioni di rete wireless sono disattivate.	Passa alla modalità standby dopo 10 minuti.

Standby di rete	Quando una qualsiasi connessione di rete wireless è attivata	Passa alla modalità standby di rete dopo 10 minuti di inattività in modalità di funzionamento.
-----------------	--	--

## 3. Se questo dispositivo è dotato di connessioni di rete wireless:

Come attivare le connessioni di rete wireless:

- Configurare correttamente l'apparecchiatura;
- Passare alla modalità wireless (Bluetooth, streaming Chrome, streaming audio AirPlay 2, Alexa Multi-Room Music etc.);
- Collegarsi a prodotti che consumano energia (ad esempio lettori/console di gioco/STB (set-top boxes)/telefoni/tablets/PCs).

Come disattivare le connessioni di rete wireless:

- Innanzitutto tenere premuto il tasto  sul telecomando per più di 5 secondi;
- Quindi, premere a lungo  sul telecomando per più di 5 secondi.

## 1. Informatie over energieverbruik

Dit apparaat voldoet aan de Europese Commissie Verordening (EG) nr. 1275/2008 en (EU) nr. 801/2013.

- Uit: N.v.t.
- STAND-BY (wanneer alle draadloze verbindingen zijn uitgeschakeld): < 0,5 W
- Netwerk stand-by (Soundbar) < 2,0 W

## 2. De tijd waarna de energiebeheerfunctie de apparatuur automatisch schakelt naar:


Uit	N.v.t.	
Stand-by	Wanneer de verbindingen van alle bekabelde poorten zijn verbroken en alle draadloze netwerkverbindingen zijn uitgeschakeld	Na 10 minuten overgeschakeld naar de stand-bymodus.
Netwerk stand-by	Wanneer een draadloze netwerkverbinding is ingeschakeld	Schakelt in de bedrijfsmodus naar netwerk stand-bymodus na 10 minuten inactiviteit

## 3. Als dit apparaat draadloze netwerkverbindingen heeft:

Draadloze netwerkverbindingen inschakelen:

- Stel de apparatuur correct op;
- Schakel over naar draadloze modus (Bluetooth, Chrome-casten, AirPlay 2-audio casten, Alexa Multi-Room Music & etc);
- Verbind met apparaten die stroom verbruiken (bijv. spelers / gameconsoles / STB (Set-Top Boxes) / telefoons / tablets / pc's).

Draadloze netwerkverbindingen deactiveren:

- Houd  op de afstandsbediening de eerste keer minimaal 5 seconden ingedrukt;
- Houd daarna  op de afstandsbediening de eerste keer minimaal 5 seconden ingedrukt.

**NO**

## 1. Informasjon om strømforbruk

Dette utstyret er i samsvar med EU-kommisjonens forordning (EF) nr. 1275/2008 og (EU) nr. 801/2013.

- Av: I/R
- Standby (når alle trådløse koblinger er deaktivert): < 0,5 W
- Nettverkstilkoblet standby for lydplanke: < 2,0 W

## 2. Tiden det tar før strømadministreringsfunksjonen automatisk setter utstyret i:

Av	I/R	
Standby	Når alle kablede porter er frakoblet og alle trådløse nettverktilkoblinger er deaktivert	Byttet til standby-modus etter 10 minutter.
Nettverkstilkoblet standby	Når en trådløs nettverktilkobling er aktivert	Byttet til nettverkstilkoblet standby-modus etter 10 minutters inaktivitet i driftsmodus.

## 3. Hvis dette utstyret har trådløse nettverkstilkoblinger:

Slik aktiverer du trådløse nettverkstilkoblinger:

- Sett utstyret opp riktig:
- Gå til trådløs modus (Bluetooth, Chromecast, AirPlay 2-kringkasting av lyd, musikkavspilling i flere rom fra Alexa osv);
- Koble til strømbrukende produkter (f.eks. spillere, spillkonsoller / STB (digitalbokser) / telefoner / nettbrett / PC-er).

Slik deaktiverer du trådløse nettverkstilkoblinger:

- Trykk på og hold inne  på fjernkontrollen i over 5 sekunder;
- Hold deretter inne  på fjernkontrollen i over 5 sekunder.

**PL**

## 1. Informacja na temat zużycia energii

To urządzenie jest zgodne z rozporządzeniem Komisji Europejskiej (KE) nr 1275/2008 i (UE) nr 801/2013.

- Wyłączony: Nie dotyczy
- Tryb gotowości (gdy wszystkie połączenia bezprzewodowe są dezaktywowane): <0,5 W
- Moc w sieci, w trybie gotowości (soundbar): <2,0 W

## 2. To czas, po upływie którego funkcja zarządzania energią automatycznie przełączy urządzenie do:

Wyl.	Nie dotyczy	
Tryb gotowości	Gdy wszystkie porty bezprzewodowe są odłączone i połączenia sieci bezprzewodowej są dezaktywowane	Przełączenie w tryb gotowości następuje po 10 minutach.



Tryb gotowości w sieci	Gdy aktywowane zostanie dowolne połączenie w sieci bezprzewodowej	Przełączenie na tryb gotowości po 10 minutach nieaktywności w trybie pracy

## 3. Jeśli to urządzenie ma połączenia z siecią bezprzewodową:

Jak aktywować połączenia z siecią bezprzewodową:

- Skonfiguruj prawidłowo urządzenie;
- Przełącz je na tryb bezprzewodowy (Bluetooth, transmisja w Chrome, transmisja audio przez aplikację AirPlay 2, Alexa Multi-Room Music i inne);
- Podłącz do zasilania za pośrednictwem innego urządzenia (np. odtwarzacza / konsoli do gier / dekodera / smartfona / tabletu / komputera).

Jak dezaktywować połączenia z siecią bezprzewodową:

- Najpierw naciśnij i przytrzymaj przycisk  na pilocie zdalnego sterowania przez więcej niż pięć sekund;
- Następnie naciśnij i przytrzymaj przycisk  na pilocie zdalnego sterowania przez więcej niż pięć sekund.

**PT**

## 1. Informações sobre consumo de energia

Este equipamento está em conformidade com o Regulamento da Comissão Europeia (CE) N.º 1275/2008 e (UE) N.º 801/2013.

- Desligado: N/A
- Modo de espera (quando todas as ligações sem fios estão desativadas): < 0,5 W
- Modo de espera da rede para a barra de som: < 2,0 W

## 2. O período de tempo após o qual a função de gestão de energia muda automaticamente o equipamento para:



Desligado	N/A	
Modo de espera	Quando todas as portas com fios estão desligadas e todas as ligações de rede sem fios estão desativadas	Entrada no modo de espera após 10 minutos.
Modo de espera da rede	Quando qualquer ligação de rede sem fios está ativada	Alterado para o modo de espera da rede após 10 minutos de inatividade no modo operacional

## 3. Se este equipamento tiver as ligações de rede sem fios:

Como ativar as ligações de rede sem fios:

- Configure o equipamento adequadamente;
- Mude para o modo sem fios (Bluetooth, Chromecast, transmissão de áudio do AirPlay 2, Música de várias salas Alexa e etc);
- Ligue com produtos que utilizam energia (por exemplo, jogadores/console de jogos / STB (Descodificadores)/telemóveis/tablets/PCs).

Como desativar as ligações de rede sem fios:

- Primeiro, mantenha pressionado  no controlo remoto por mais de 5 segundos;
- Em seguida, pressione  no controlo remoto por mais de 5 segundos.

**PT-BR**

## 1. Consumo de energia.

Este produto está de acordo com os regulamentos nº 1275/2008 (CE) e nº 801/2013 (UE) da Comissão Europeia.

- Desligado: N/A
- Modo de espera sem conexões de rede: < 0,5 W
- Modo de espera com a soundbar em rede: < 2,0 W

## 2. Tempo até o gerenciamento de energia colocar o equipamento nos seguintes modos:



Desligado	N/A	
Espera	Sem nenhuma conexão cabeada ou sem fio	Entra no modo de espera depois de dez minutos.
Espera em rede	Uma ou mais conexões sem fio ativadas	Entra no modo em rede depois de dez minutos de inatividade no modo operacional

## 3. Se forem usadas conexões wireless:

Modo de ativar conexões de rede wireless:

- Configure o equipamento corretamente;
- Entre no modo wireless, como Bluetooth, Chrome casting, AirPlay 2 casting audio, Alexa Multi-Room Music, entre outros;
- Ligue a soundbar a outro equipamento que funcione como fonte de energia, como um receiver, console de jogos, decodificador, smartphone, tablet ou PC.

Modo de desativar conexões wireless:

- Pressione  no controle remoto durante cinco segundos;
- Em seguida, pressione  no controle remoto também por cinco segundos.

**SK**

## 1. Informácie o spotrebe energie

Toto zariadenie vyhovuje nariadeniu Európskej komisie (ES) č. 1275/2008 a (EÚ) č. 801/2013.

- Vyp.: N/A
- Pohotovostný režim (keď sú všetky bezdrôtové pripojenia deaktivované): < 0,5 W
- Pohotovostný režim soundbaru v sieti: < 2,0 W

## 2. Časové obdobie, po ktorom funkcia správy energie automaticky prepne zariadenie do:

Vyp.	N/A	
Pohotovostný stav	Keď sú odpojené všetky káblové porty a všetky bezdrôtové sieťové pripojenia sú deaktivované	Prepnutie do pohotovostného režimu po 10 minútach.
Pohotovostný režim v sieti	Keď je aktivované akékoľvek bezdrôtové sieťové pripojenie	Prepnutie do pohotovostného režimu zapojeného do siete po 10 minútach nečinnosti v prevádzkovom režime

## 3. Ak má toto zariadenie bezdrôtové sieťové pripojenia:

Ako aktivovať bezdrôtové sieťové pripojenia:

- Nastavte zariadenie správne;
- Prepnite do bezdrôtového režimu (Bluetooth, Chrome casting, AirPlay 2 casting audio, Alexa Multi-Room Music atď.);
- Pripojte sa pomocou produktov používajúcich energiu (napr. hráčske/herné konzoly/STB (set-top boxy)/telefóny/tablety/počítače).

Ako deaktivovať bezdrôtové sieťové pripojenia:

- Najskôr stlačte  na diaľkovom ovládači na viac ako 5 sekúnd;
- Potom dlho stlačte  na diaľkovom ovládači na viac ako 5 sekúnd.

**SV**

## 1. Information om strömförbrukning

Denna utrustning överensstämmer med Europeiska kommissionens förordning (EG) nr 1275/2008 och (EU) nr 801/2013.

- Av: –
- Standby (när alla trådlösa anslutningar har inaktiverats) < 0,5 W
- Nätverks-standby för soundbar: < 2,0 W

## 2. Den tidsperiod efter vilken energihanteringsfunktionen automatiskt växlar utrustningen till:

Av	–	
Standby	När alla kabelanslutna portar är frånkopplade och alla trådlösa nätverksanslutningar inaktiveras	Växlar till standby-läge efter 10 minuter.
Nätverks-standby	När någon trådlös nätverksanslutning är aktiverad	Växlar till nätverks-standby efter 10 minuter utan aktivitet i driftläget.

## 3. Om utrustningen har trådlösa nätverksanslutningar:

Så här aktiveras trådlösa nätverksanslutningar:

- Ställ in utrustningen ordentligt;
- Växla till trådlöst läge (Bluetooth, Chromecast, AirPlay 2-ljud, Alexa Multi-Room Music etc.);
- Anslut med energi med hjälp av produkter (t.ex. spelare/spelkonsoler/TV-boxar/telefoner/surfplattor/datorer).

Så här avaktiveras trådlösa nätverksanslutningar:

- Tryck och håll inne  på fjärrkontrollen längre än fem sekunder;
- Håll sedan inne  på fjärrkontrollen längre än 5 sekunder.

**RU**

## 1. Информация об энергопотреблении

Настоящее оборудование соответствует регламенту Еврокомиссии № 1275/2008 и регламенту ЕС № 801/2013.

- Выкл.: Н/П
- Режим ожидания (при выключенных сетевых подключениях): < 0,5 Вт
- Режим ожидания в сети для звуковой панели: < 2,0 Вт

2. Период времени, после которого функция управления питанием автоматически переводит оборудование в следующий режим:



Выкл.	Н/П	
Режим ожидания	Когда все проводные порты отключены и все подключения к беспроводной сети отключены	Переход в режим ожидания через 10 минут.
Режим ожидания в сети	Когда активировано любое беспроводное сетевое соединение	Переход в режим ожидания в сети после 10 минут бездействия в рабочем режиме

3. Если оборудование поддерживает беспроводные сетевые подключения:

Активация беспроводных сетевых подключений:

- Правильно настройте оборудование;
- Переключитесь в беспроводной режим (Bluetooth, трансляция Chrome, трансляция аудио AirPlay 2, многокомнатный режим воспроизведения музыки Alexa и т. д.);
- Выполните соединение с изделиями, потребляющими энергию, (например, плеерами / игровыми консолями / STB (телеприставками) / телефонами / планшетами / ПК).

Деактивация беспроводных сетевых подключений:

- Сначала нажмите и удерживайте кнопку  на пульте дистанционного управления более 5 секунд;
- Затем долго нажмите кнопку  на пульте дистанционного управления в течение более 5 секунд.

## ZH-TW

1. 關於功耗的訊息

本設備符合歐洲委員會法規 (EC) No 1275/2008 號規定和 (EU) No 801/2013 號規定。

- 關閉：不適用
- 待命（所有無線連線均被停用時）：< 0.5 W
- 條形音箱網絡待命：< 2.0 W

2. 一段時間後，電源管理功能自動將設備調整至：



關閉	不適用	
待命	當所有有線端口未連接時，以及所有無線網絡連接停用時	10分鐘後切換到待命模式。
網絡待命	當任何無線網絡連接啟用時	在操作模式時，如10分鐘無操作即切入網絡待命模式

3. 倘若設備具備無線網絡連接：

如何啟用無線網絡連接：

- 適當設定設備；
- 進入無線模式（藍牙、Chrome 投射、AirPlay 2 投射音訊、Alexa 多房音樂等）
- 使用產品連接（比如播放器/遊戲機/機上盒（STB）/手機/平板電腦/電腦）。

如何停用無線網絡連接：

- 首先按下並保持遙控  按鈕超過5秒；
- 長按遙控  按鈕超過5秒；

## ID

1. Informasi tentang konsumsi daya

Peralatan ini mematuhi Peraturan Komisi Eropa (EC) No 1275/2008 dan Uni Eropa (EU) No 801/2013.

- Mati: Tidak Ada
- Siaga (ketika semua koneksi nirkabel dinonaktifkan): < 0,5 W
- Siaga dalam jaringan untuk Soundbar: < 2,0 W

2. Periode waktu sebelum fungsi manajemen daya mengubah peralatan secara otomatis menjadi:


Mati	Tidak Ada	
Siaga	Saat semua port kabel terputus dan semua koneksi jaringan nirkabel dinonaktifkan	Masuk ke mode siaga setelah 10 menit.
Siaga dalam jaringan	Saat ada koneksi jaringan nirkabel yang diaktifkan	Masuk ke mode siaga dalam jaringan jika tidak ada aktivitas dalam mode operasional selama 10 menit

3. Jika peralatan ini memiliki sambungan jaringan nirkabel:

Cara mengaktifkan koneksi jaringan nirkabel:

- Mengonfigurasi alat dengan benar;
- Beralih ke mode nirkabel (Bluetooth, Chrome casting, AirPlay 2 casting audio, Alexa Multi-Room Music, dll);
- Terhubung dengan produk yang menggunakan daya (mis. pemutar/konsol game/STB (Set-Top Boxes)/ponsel/ tablets/ PCs).

Cara menonaktifkan sambungan jaringan nirkabel:

- Pertama, tekan dan tahan  pada remote kontrol selama lebih dari 5 detik;
- Kemudian tekan lama  pada remote kontrol selama lebih dari 5 detik.

## JP

1. 電力消費量の情報：

本製品は欧州委員会規則（EC）No 1275/2008および（EU）No 801/2013を順守しています。

- オフ：該当なし
- 待機時消費電力（全てのワイヤレス接続が停止している場合）：0.5W未満
- ネットワークスタンバイ時消費電力：2.0W未満

2. 電力管理機能が一定の時間後、機器を自動的に次の状態に切り替えます。

オフ	該当なし	
スタンバイ	全ての有線ポートが未接続で、全てのワイヤレスネットワーク接続が停止している場合	10分後、スタンバイモードに切り替わります。
ネットワークスタンバイ時	いずれかのワイヤレスネットワーク接続が作動している場合	操作モードで作動しなければ、10分後にネットワークスタンバイモードに切り替え

2. الفترة الزمنية التي تقوم بعدها وظيفه إدارة الطاقة بتبديل الجهاز تلقائيًا إلى وضع:

إيقاف التشغيل	لا ينطبق	
الاستعداد	عند فصل جميع المنافذ السلكية وإلغاء تنشيط جميع اتصالات الشبكة اللاسلكية	الانتقال إلى وضع الاستعداد بعد 10 دقائق.
وضع الاستعداد المتصل بالشبكة	عند تنشيط أي اتصال بالشبكة لاسلكية	التحول إلى وضع الاستعداد المتصل بالشبكة بعد 10 دقائق من عدم النشاط في وضع التشغيل

3. إذا كان لهذا الجهاز اتصالات بالشبكة اللاسلكية:

كيفية تنشيط اتصالات الشبكة اللاسلكية:

- إعداد الجهاز بشكل صحيح;
- التحول إلى الوضع اللاسلكي (البلوتوث، بث Chrome، بث الإشارات الصوتية AirPlay 2، موسيقى متعددة الغرف من أليكسا، وغيرها).
- التوصيل بالطاقة باستخدام المنتجات (مثل أجهزة التشغيل/وحدات التحكم في الألعاب /جهاز الاستقبال الرقمي (STB)/الهواتف/الأجهزة اللوحية/أجهزة الكمبيوتر).

كيفية إلغاء تنشيط اتصالات الشبكة اللاسلكية:

- أولًا، اضغط مطولاً على **⏻** بجهاز التحكم عن بُعد لأكثر من 5 ثوانٍ.
- ثم اضغط مطولاً على **⏻** بجهاز التحكم عن بُعد لأكثر من 5 ثوانٍ.

3. هذه الأجهزة التي تدعم وظيفة اتصال واي فاي:

كيفية إعداد واي فاي:

- إعداد واي فاي بشكل صحيح;
- التحول إلى الوضع اللاسلكي (البلوتوث، بث Chrome، بث الإشارات الصوتية AirPlay 2، موسيقى متعددة الغرف من أليكسا، وغيرها).
- التوصيل بالطاقة باستخدام المنتجات (مثل أجهزة التشغيل/وحدات التحكم في الألعاب /جهاز الاستقبال الرقمي (STB)/الهواتف/الأجهزة اللوحية/أجهزة الكمبيوتر).

## KO

1. 소비 전력 정보

본 장비는 유럽연합 집행위원회 규정(EC) 번호 1275/2008 및 (EU) 번호 801/2013을 준수합니다.

- 꺼짐: 해당 없음
- 대기(모든 무선 연결이 비활성화된 경우): <0.5W
- 사운드바의 네트워크 대기: <2.0W

2. 전원 관리 기능이 장비를 자동으로 다음 상태로 전환한 후 기간:

꺼짐	해당 없음	
대기	모든 유선 포트의 연결이 끊기고 모든 무선 네트워크 연결이 비활성화된 경우	10분 후 대기 모드로 전환
네트워크 대기	무선 네트워크 연결이 활성화된 경우	작동 모드에서 10분간 활동이 없으면 네트워크 대기 모드로 전환

3. 이 장비에 무선 네트워크 연결이 있는 경우

무선 네트워크 연결을 활성화하는 방법:

- 장비를 올바르게 설정
  - 무선 모드로 전환(Bluetooth, Chrome 캐스팅, AirPlay 2 캐스팅 오디오, Alexa 멀티룸 음악 등)
  - 에너지 사용 제품과 연결(예: 플레이어/게임 콘솔/STB(셋톱 박스)/전화/태블릿/PCs)
- 무선 네트워크 연결을 비활성화하는 방법:
- 먼저 리모컨의 **⏻** 버튼을 5초 이상 누릅니다.
  - 그런 다음, 리모컨의 **⏻** 버튼을 5초 이상 누릅니다.

## HE

1. מידע על צריכת חשמל

הציוד תומך לתקנת הוועדה האירופאית (EC) מס' 1275/2008 וכן (EU) מס' 801/2013.

- כבוי: N/A
- מצב המתנה: (כאשר כל החיבורים האלווטיים מושבתים): פחות מ-0.5 W
- המתנה ברשת עבור מרוקן קול: פחות מ-2.0 W

2. פרק הזמן שאחרי הפונקציה לניהול צריכת חשמל מעבירה את הציוד אוטומטית למצב:

כבוי	N/A	
מצב המתנה	כאשר כל הציאות הקוויות מנותקות וכל חיבורי הרשת האלווטית מושבתים	עובר למצב המתנה לאחר 10 דקות
המתנה ברשת	כאשר חיבור רשת אלווטית כלשהו מופעל	עובר למצב המתנה ברשת לאחר 10 דקות של חוסר פעילות במצב הפעלה

3. אם ציוד זה כולל חיבורי רשת אלווטית:

כיצד להפעיל את חיבורי הרשת האלווטית:

- יש להתקין את הציוד נכון,
- לעבור למצב אלווטית (Bluetooth, Chrome casting, AirPlay 2 casting audio, Alexa Multi-Room Music ואחרים);
- לחבר לחשמל באמצעות המוצרים (למשל נגנים/קונסולות משחקים/ממירי טלוויזיה/טלפונים/טאבלטים/מחשבים אישיים).

כיצד לבטל את חיבורי הרשת האלווטית:

- תחילה, יש לחוץ ולהחזיק את לחצן **⏻** בשלט-רוקו למשך יותר מחמש שניות.
- לאחר מכן, לחצו והחזיקו את לחצן **⏻** בשלט-רוקו למשך יותר מחמש שניות.

1. معلومات بشأن استهلاك الطاقة:

يتوافق هذا الجهاز مع لائحة المفوضية الأوروبية (EC) رقم 1275/2008 والاتحاد الأوروبي (EU) رقم 801/2013.

- إيقاف التشغيل: لا ينطبق
- وضع الاستعداد (عندما يتم إلغاء تنشيط جميع الاتصالات اللاسلكية) أقل من 0.5 واط
- وضع الاستعداد المتصل بالشبكة للتعاضد الصوتية أقل من 2.0 واط

## AR



FCC RF Radiation Exposure Statement Caution: To maintain compliance with the FCC's RF exposure guidelines, place the product at least 20cm from nearby persons.

Cet équipement est conforme aux limites d'exposition aux radiations FCC/ IC CNR-102 établies pour un environnement non contrôlé. Cet équipement doit être installé et utilisé avec une distance minimale de 20 cm entre le radiateur et votre corps.

**Use Restriction:** This device is restricted to indoor use when operating in the 5150 to 5350 MHz frequency range in following countries:

BE	EL	LT	PT
BG	ES	LU	RO
CZ	FR	HU	SI
DK	HR	MT	SK
DE	IT	NL	FI
EE	CY	AT	SE
IE	LV	PL	UK

Belgium (BE), Greece (EL), Lithuania (LT), Portugal (PT), Bulgaria (BG), Spain (ES), Luxembourg (LU), Romania (RO), Czech Republic (CZ), France (FR), Hungary (HU), Slovenia (SI), Denmark (DK), Croatia (HR), Malta (MT), Slovakia (SK), Germany (DE), Italy (IT), Netherlands (NL), Finland (FI), Estonia (EE), Cyprus (CY), Austria (AT), Sweden (SE), Ireland (IE), Latvia (LV), Poland (PL) and United Kingdom (UK).

This product contains open source software licensed under GPL. For your convenience, the source code and relevant build instruction are also available at [https://harman-webpages.s3.amazonaws.com/jbl\\_bar5.0\\_package\\_license\\_list.htm](https://harman-webpages.s3.amazonaws.com/jbl_bar5.0_package_license_list.htm) opensource.html. Please feel free to contact us at:

Harman Deutschland GmbH

ATT: Open Source, Gregor Krapf-Gunther, Parking 3

85748 Garching bei Munchen, Germany

or [\\_OpenSourceSupport@Harman.com](mailto:_OpenSourceSupport@Harman.com) if you have additional question regarding the

open source software in the product.

Активная акустическая система

Изготовитель: Харман Интернешнл Индастриз Инкорпорейтед, США, 06901 Коннектикут, г.Стамфорд, Атлантик Стрит 400, офис 1500

Сделано в Китае

Импортер: ООО "ХАРМАН РУС СиАйЭс", Россия, 127018, г.Москва, ул. Двинцев, д.12, к. 1

Гарантийный период: 1 год

Срок службы: 5 лет

Информация о сервисных центрах: [www.harman.com/ru](http://www.harman.com/ru)

Техническая поддержка: 8 (800) 700 0467

Организация, уполномоченная на принятие претензий потребителей: ООО "ХАРМАН РУС СиАйЭс"

Товар сертифицирован

Дата изготовления устройства определяется по двум буквенным обозначениям из второй группы символов серийного номера изделия, следующих после разделительного знака «-». Кодировка соответствует порядку букв латинского алфавита, начиная с января 2010 года: 000000-MY00000000, где «M» - месяц производства (A - январь, B - февраль, C - март и т.д.) и «Y» - год производства (A - 2010, B - 2011, C - 2012 и т.д.).



Este produto está homologado pela Anatel, de acordo com os procedimentos regulamentados para avaliação da conformidade de produtos para telecomunicações e atende aos requisitos técnicos aplicados.

Para maiores informações, consulte o site da Anatel – [www.anatel.gov.br](http://www.anatel.gov.br)

Este equipamento não tem direito à proteção contra interferência prejudicial e não pode causar interferência em sistemas devidamente autorizados.



The Bluetooth® word mark and logos are registered trademarks owned by Bluetooth SIG, Inc. and any use of such marks by HARMAN International Industries, Incorporated is under license. Other trademarks and trade names are those of their respective owners.



The terms HDMI, HDMI High-Definition Multimedia Interface, and the HDMI Logo are trademarks or registered trademarks of HDMI Licensing Administrator, Inc.



The Wi-Fi CERTIFIED™ Logo is a certification mark of the Wi-Fi Alliance®.

COMPATIBLE WITH



Dolby, Dolby Vision, Dolby Atmos, and the double-D symbol are registered trademarks of Dolby Laboratories Licensing Corporation. Manufactured under license from Dolby Laboratories. Confidential unpublished works. Copyright © 2012–2020 Dolby Laboratories. All rights reserved.



Google, Google Play, Google Home and Chromecast built-in are trademarks of Google LLC.



Apple, AirPlay, iPad, iPad Air, iPad Pro, and iPhone are trademarks of Apple Inc., registered in the U.S. and other countries. The trademark “iPhone” is used in Japan with a license from Aiphone K.K. Use of the Works with Apple badge means that an accessory has been designed to work specifically with the technology identified in the badge and has been certified by the developer to meet Apple performance standards. To control this AirPlay 2-enabled speaker, iOS 11.4 or later is required.



Amazon, Echo, Alexa, and all related logos are trademarks of Amazon.com, Inc. or its affiliates.

